


Suriyeli Sığınmacıların Geriye Göç Eğilimleri ve Dönüş Motivasyonları: Adana Örneğinde Nicel Bir Analiz

Gökhan Duru |  0000-0002-5633-8444 | bilgi@gokhanduru.com

Bağımsız Araştırmacı, Adana, Türkiye

Öz

Suriye’de 8 Aralık 2024 tarihinde gerçekleşen rejim değişikliği, sığınmacı nüfusun geleceğine ve geriye göç süreçlerine dair yeni bir tartışma zemini oluşturmuştur. Bu çalışma, Adana ilinde ikamet eden Suriyeli sığınmacıların rejim değişikliği sonrasındaki geriye göç eğilimlerini ve dönüş iradelerini belirleyen motivasyonel dinamikleri incelemeyi amaçlamaktadır. Metodolojik kurgusunda nicel tarama modeli ve kesitsel desenin benimsendiği bu çalışmada; kartopu, kota ve amaçlı örnekleme tekniklerini bir araya getiren hibrit bir yaklaşım tercih edilmiştir. Adana ilinde yürütülen saha araştırmasından elde edilen veriler, Everett Lee’nin İtme-Çekme Kuramı çerçevesinde; bulunulan yerdeki itici faktörler ile varış noktasındaki çekici dinamikler arasındaki diyalektik ilişkiyi merkeze alan bir yaklaşımla analiz edilmiştir. Bu kapsamda; Türkiye’deki yaşamın sürdürülebilirliğini kısıtlayan yapısal direnç noktaları ve uyum süreçlerindeki işlevsel tikanıklıklar Kalmanın İmkansızlıkları: Engeller ve Kırılğanlıklar başlığı altında ele alınmıştır. Öte yandan Suriye’ye dönüşün çekiciliği, ülkedeki yeniden inşa sürecine dair beklentiler ve umutları besleyen etmenler ise Dönüşün Cazibesi: Beklentiler ve Heyecanlar başlığı altında değerlendirilmiştir. Araştırmadan elde edilen sonuçlar, geri dönüş motivasyonunun yalnızca Suriye’deki siyasi değişimle sınırlı olmadığını, aynı zamanda Türkiye’deki yapısal kısıtlarla çift yönlü olarak şekillendiğini ortaya koymaktadır.

Anahtar Kelimeler

Geriye Göç, Suriyeli Sığınmacılar, Dönüş Motivasyonu, Hibrit Örnekleme, Adana

Atıf Bilgisi


Duru, Gökhan. “Suriyeli Sığınmacıların Geriye Göç Eğilimleri ve Dönüş Motivasyonları: Adana Örneğinde Nicel Bir Analiz”. *Sosyolojik Bağlam Dergisi*, 7/1 (Nisan 2026), 88-128.

<https://doi.org/10.52108/2757-5942.7.1.4>

Makale Bilgileri

Geliş Tarihi	01.02.2026
Kabul Tarihi	23.03.2026
Yayın Tarihi	15.04.2026
Değerlendirme	İki Dış Hakem / Çift Taraflı Körleme
Etik Beyan	Çalışma için Akdeniz Üniversitesi Etik Komisyonu'nun 10.06.2025 tarih ve E-77082166-604.01.02-397576 sayılı kararıyla etik kurul onayı alınmıştır. Bu çalışmanın hazırlanma sürecinde bilimsel ve etik ilkelere uyulduğu ve yararlanılan tüm çalışmaların kaynakçada belirtildiği beyan olunur.
Benzerlik Taraması	Yapıldı - Turnitin
Etik Bildirim	dergi@sosyolojikbaglam.org
Çıkar Çatışması	Çıkar çatışması beyan edilmemiştir.
Yapay Zeka Kullanımı	Bu çalışmanın hazırlanma sürecinde yapay zeka tabanlı herhangi bir araç veya uygulama kullanılmamıştır. Çalışmanın tüm içeriği, yazar(lar) tarafından bilimsel araştırma yöntemleri ve akademik etik ilkelere uygun şekilde üretilmiştir.
Telif Hakkı & Lisans	Yazarlar dergide yayınlanan çalışmalarının telif hakkına sahiptirler ve çalışmaları CC BY-NC-ND 4.0 lisansı altında yayımlanmaktadır.

Return Migration Tendencies and Return Motivations of Syrian Refugees: A Quantitative Analysis in the Case of Adana

Gökhan Duru |  0000-0002-5633-8444 | bilgi@gokhanduru.com

Independent Researcher, Adana, Türkiye

Abstract

The regime change that took place in Syria on 8 December 2024 has established a new ground for debate regarding the future and return migration processes of the refugee population. This study aims to examine the return migration tendencies of Syrian refugees residing in Adana after the regime change and the motivational dynamics that shape their intentions to return. In the methodological design of the study, a quantitative survey model and a cross-sectional design were adopted; a hybrid approach integrating snowball, quota, and purposive sampling techniques was preferred. The data obtained from the field research conducted in Adana were analyzed within the framework of Everett Lee's Push-Pull Theory, through an approach centered on the dialectical relationship between the push factors in the host country and the pull dynamics at the destination. Within this scope, the structural constraints that limit the sustainability of life in Türkiye and the functional bottlenecks in integration processes were addressed under the heading Impossibilities of Staying: Barriers and Vulnerabilities. On the other hand, the attractiveness of returning to Syria and the factors that nourish expectations and hopes regarding the country's reconstruction process were evaluated under The Attraction of Return: Expectations and Excitements. The results reveal that return motivation is not limited solely to the political transformation in Syria; instead, it is shaped dualistically by structural constraints within Türkiye.

Keywords

Return Migration, Syrian Refugees, Return Motivation, Hybrid Sampling, Adana

Citation

Duru, Gökhan. "Return Migration Tendencies and Return Motivations of Syrian Refugees: A Quantitative Analysis in the Case of Adana". *Journal of Sociological Context 7/1 (April 2026)*, 88-128. <https://doi.org/10.52108/2757-5942.7.1.4>

Article Information

Date of Submission	01.02.2026
Date of Acceptance	23.03.2026
Date of Publication	15.04.2026
Peer-Review	Double anonymous review - Two External Reviewers
Ethical Statement	Ethical approval for this study was obtained from the Akdeniz University Ethics Committee with the decision number E-77082166-604.01.02-397576 dated 10.06.2025. It is declared that scientific and ethical principles have been followed in the preparation of this study and that all sources used are cited in the bibliography.
Similarity Check	Done - Turnitin
Conflict of Interest	No conflicts of interest have been declared.
Complaints	dergi@sosyolojikbaglam.org
Use of Artificial Intelligence	No artificial intelligence-based tools or applications were used in the preparation of this study. All content of the study was produced by the author(s) in accordance with scientific research methods and academic ethical principles.
Copyright & License	Authors of articles in the journal retain the copyright to their work licensed under the CC BY-NC-ND 4.0.

Giriş

Büyük insani krizlerin ve küresel sığınmacı akınlarının sıkça yaşandığı 21. yy'da uluslararası mülteci sistemleri yetersiz kalmış ve devletlerin göç politikaları köklü değişimlere uğramıştır. Bu dönüşümler neticesinde, göç literatüründe ve güncel akademik çalışmalarda farklı bakış açıları ve yaklaşımlar geliştirilmiş, önceki dönemlerde az ya da hiçe yakın ilgi görmüş konular yeniden önem kazanmıştır. Özellikle ülke politikalarında, kamuoyunda ve akademik analizlerde iklim göçü, iklim mültecileri, insan kaçakçılığı, insan ticareti, ölümcül yolculuklar, karma göç akınları, göçün silahlaştırılması, iç yerinden edilmiş kişiler, beyin göçü, göçmen kayıt sistemleri gibi kavram ve ifadeler öne çıkmıştır. Bu karmaşık ve çok boyutlu yeni göç dinamikleri, zorunlu hareketliliğin doğal bir uzantısı olan geriye göç olgusunun literatürdeki görünürlüğünü artırmıştır. Zira, geleneksel göç çalışmalarında, geriye göç kavramı uzun yıllar boyunca akademik ilginin uzağında kalmıştır. Göçlerin yüzyıllar boyu tek yönlü bir hareket olarak algılanması, konunun sosyal bilimciler tarafından teorik düzeyde yeterince ele alınmasını sınırlandırmıştır. Ancak günümüzde göç hareketleri, geçmiş yüzyılda gözlemlenen tek yönlü hareket modelinden önemli ölçüde ayrılmaktadır.

Geriye göçü ilk olarak Ernst Georg Ravenstein, "Laws of Migration" adlı makalesinde, göç hareketlerinin tek yönlü olmayıp tersine göçleri de içerdiğini, "Her ana göç akımı, göçün yol açtığı kayıpları az çok telafi eden bir karşı akım oluşturur..." sözleriyle temellendirilmiş ve döngüsellik, göçün doğasında olduğuna işaret etmiştir¹; fakat bu öncü tespite rağmen göç çalışmalarında göçün tek yönlü ve geri dönüşsüz bir süreç olduğu yönündeki baskın görüş, yaygın kabul görmeye devam etmiştir. Gmelch'in, geçmişte Avrupa ve Asya'dan Kuzey Amerika'ya yönelen büyük göçmen akımlarında, Eski Dünya'yı terk edenlerin asla geri dönmediği yönündeki genel varsayımı, bu yaygın kabulün somut bir örneği olup günümüzdeki göç hareketlerinin çok yönlü ve döngüsel yapısıyla karşılaştırıldığında, uluslararası göç olgusunun geçirdiği değişimi açıkça ortaya koymaktadır.² Ancak bu değişimin, göçün önemli bir boyutu olan geri dönüş konusunun akademik olarak benimsenmesini hemen sağladığı söylenemez; tam aksine "geri dönüş göçü her zaman var olduğu gerçeğine rağmen, bu konudaki araştırmalar 1980'lere kadar gelişmedi. Bu dönem Batı Avrupa'ya göçü göç programlarının sona ermesi ve bu Avrupa ülkelerinin göçmenlerin geri dönüşünü teşvik etme konusundaki ilgisinin artmasıyla aynı zamana denk geldi"³.

Göçün değişen ve dönüşen yapısı içinde, geriye göç konusunun akademik gündeme, doğal bir ilgi alanı olarak değil, daha çok politik zorunluluklar ve program değişiklikleri bağlamında girdiği görülmektedir. Özellikle misafir işçi politikalarının devreye girmesiyle birlikte, göçmenlerin hedef ülkede kalıcı bir ikamet sağlasalar bile, birikim hedefi ve bilinçli bir strateji doğrultusunda ilerleyen yıllarda geri dönme potansiyellerini korudukları vur-

¹ Ernst Georg Ravenstein, "The Laws of Migration", *Journal of the Statistical Society of London* 48/2 (1885), 187.

² George Gmelch, "Return Migration", *Annual Review of Anthropology* 9 (1980), 135.

³ Graziano Battistella, "Return Migration: A Conceptual and Policy Framework", *International Migration Policy Report*, ed. J. K. Appleby, D. Kerwin (New York: Scalabrini Migration Study Centers, 2018), 3.

gulanmaktadır. Ayrıca, para transferleri dahil olmak üzere birçok farklı etkileşim mekanizmasıyla anavatanlarıyla olan bağlarını sürekli olarak sürdürdüklerini gösteren çalışmalarla desteklenmektedir.⁴

Zamanla bu perspektif; göçün artık yalnızca gidenlerin tek yönlü hikayesi olarak görülmesi yerine, gidenler ve kalanlar arasındaki karşılıklı etkileşimler, geri dönenlerin deneyimleri ve dönüş göçünün hem bireyler hem de toplumlar üzerindeki çok boyutlu etkileri bağlamında iki yönlü bir süreç olarak ele alınması gerekliliğini ortaya koyan farklı çalışmalarla da güçlenmiştir.⁵ Erken dönem göç çalışmalarında yaygın kabul gören ve göçün sadece çıkış noktasından varış noktasına doğru, dönüş ihtimali düşünülmeyen düz bir hat üzerinde ilerlediğine ilişkin yaklaşımlar, zamanla köklü bir değişime uğrayarak yerini göçmenlerin geri dönebileceği iki yönlü veya köken ve varış yerleri arasında sürekli gidip gelebileceği döngüsel ve ulusötesi bir hareketlilik örüntüsüne bırakmıştır. Ancak bu değişime ve geriye dönüşlerin küresel göç akışlarının önemli bir parçası olduğunu gösteren güncel çalışmalarda artışa rağmen geriye göç konusu, ana akım göç çalışmalarında nispeten göz ardı edilmeye devam etmektedir. Bu bağlamda, modern literatüre katkı sunma hedefiyle hazırlanan bu çalışma, geçici koruma altındaki Suriyelilerin geriye göç eğilimlerini nicel bir yöntemle analiz etmeyi ve dönüş motivasyonlarını belirleyen temel itici ve çekici faktörleri tespit etmeyi amaçlamaktadır.

Suriye’de 8 Aralık 2024 tarihinde gerçekleşen rejim değişikliği, küresel ölçekte yerinden edilmiş Suriyeli diasporası için geri dönüşü tekrar bir seçenek haline getirmiş; bu durum sığınmacıların mobilite stratejilerini, kaynak ülkedeki belirsizlikler ile ev sahibi ülkedeki yerleşiklik pratikleri arasında yeni bir gerilime taşımıştır. Bu mobilite gerilimi, sığınmacıların tercihlerini tek boyutlu bir analiz yerine hem dönüş hem de yerleşiklik eksenindeki kırılma noktalarını kapsayan bütüncül bir metodolojik yaklaşımla ele almayı zorunlu kılmaktadır. Bu bütüncül perspektiften hareketle; çalışmanın metodolojik kurgusu doğrultusunda toplam örneklem, geri dönüş ve yerleşiklik odaklı iki temel analiz grubuna ayrılmıştır. Yöntem bölümünde detaylandırılacak olan bu ikili kurgu bağlamında; bu makalenin temel analiz birimi, Suriye’ye geri dönmeyi düşünenlerden oluşmaktadır. Diğer tamamlayıcı parça olan Türkiye’de yerleşiklik dinamikleri ise farklı bir teorik çerçeve gerektiren müstakil bir analiz konusu olması sebebiyle bu makalenin kapsamı dışında tutulmuştur.

⁴ Jean-Pierre Cassarino, “Theories of Return Migration: The Conceptual Approach to Return Migrants Revisited”, *International Journal on Multicultural Societies (IJMS)* 6/2 (2004), 255; Christian Dustmann, “Return Migration, Uncertainty and Precautionary Savings”, *Journal of Development Economics* 52/2 (1997), 304; Thomas Faist, “Transnationalization in International Migration: Implications for the Study of Citizenship and Culture”, *Ethnic and Racial Studies* 23/2 (2000), 190; Steven Vertovec, *Transnationalism* (London: Routledge, 2009), 13.

⁵ Christian Dustmann – Joseph-Simon Görlach, “The Economics of Temporary Migrations”, *Journal of Economic Literature* 54/1 (2016), 98; Thomas Faist vd., *Transnational Migration* (Cambridge: Polity Press, 2013), 1; Peggy Levitt – Nina Glick Schiller, “Conceptualizing Simultaneity: A Transnational Social Field Perspective on Society”, *International Migration Review* 38/145 (2004), 1002.

Literatürde detaylandırılan teorik çerçeve ışığında çalışma; geriye göç kavramının tarihsel gelişimini irdelemekte ve kavramı Everett Lee'nin İtme-Çekme Kuramı'nın sağladığı analitik imkanlarla kuramsal bir zemine oturtmaktadır. Bu bağlamda çalışma, sığınmacıların dönüş motivasyonlarını itici ve çekici dinamiklerin diyalektik etkileşimi üzerinden anlamlandırmak adına kritik bir çerçeve sunmaktadır. Nitekim Lee'ye göre; göç kararında belirleyici olan itici ve çekici faktörler, her birey üzerinde homojen bir etki yaratmamakta; aile yapısı, gelecek planları veya sosyo-ekonomik durum gibi değişkenlere bağlı olarak farklılık göstermektedir.⁶ Vurgulanan bu öznel değerlendirme süreçleri ve bireysel faktörlerin geri dönüş kararı üzerindeki belirleyici rolü, araştırmanın temel sınıflamasını şekillendirmiştir. Bu bağlamda, araştırma örneklemindeki Suriyeli sığınmacıların geri dönüş motivasyonlarını şekillendiren eğilimler Türkiye ve Suriye odağında ayrışan bir perspektifle analiz edilmekte ve bu eğilimi etkileyen parametreler, betimsel analizler aracılığıyla irdelenmektedir.

2. Kavramsal Çerçeve ve Literatür Taraması

Geriye göç olgusu, literatürde hem kuramsal bir yaklaşım çeşitliliğine hem de tanımsal karmaşıklığa ev sahipliği yapmaktadır. Geriye göçün geniş kapsamlı bir kavram olduğunu vurgulayan Ümmü Bulut Keskin; İngilizce literatürde back migration (geri göç), counter-current (karşı akım), counterflow (karşı akış), re-emigration (yeniden göç), reflux migration (geri akış göçü), remigration (yeniden göç), return flow (geri akış), return migration (dönüş göçü), return movement (dönüş hareketi), second time migration (ikinci kez göç) gibi çok sayıda farklı terimi kapsayacak şekilde kullanıldığını belirtmektedir.⁷ Bu terim zenginliği ve farklı kullanımlar, aslında araştırmacıların geriye göçü tanımlarken hareketin doğasını, süresini veya arkasındaki niyeti hangi ölçüde dahil edecekleri konusunda bir fikir birliğine varamamalarına yol açmaktadır. Bu nedenle, literatürde geriye göç olgusunu tanımlamak için yapılan sınırlı girişimler, geri dönüş kavramının görünürdeki basitliğini karmaşık hale getirmiştir. Nitekim Russel King'in de belirttiği gibi, "geri dönüş göçü kavramının ilk bakışta kendiliğinden açık ve anlamlı görünmesine rağmen, literatürde bu basitlik kaybolmakta ve tanım noktasında bir belirsizlik ortaya çıkmaktadır."⁸ Bu kavramsal belirsizlik ve karmaşa, araştırmacıların geriye göçü tanımlarken kullandıkları farklı kriterlerden kaynaklanabilmektedir. Frank Bovenkerk, terimin yalnızca insanlar göç ettikten sonra ilk kez kendi ülkelerine veya bölgelerine döndüklerinde kullanılması gerektiğini savunurken⁹ George Gmelch, geri dönüş göçünü, göçmenlerin yerleşmek için anavatanlarına geri dönme hareketi olarak tanımlamıştır.¹⁰ King ise, bu süreyi vurgulayarak terimi, insanların yurtdışında veya başka bir bölgede önemli bir süre geçirdikten sonra kendi ülkelerine veya bölgelerine

⁶ Everett Lee, "A Theory of Migration", *Demography* 3/1 (1966), 50.

⁷ Ümmü Bulut Keskin, "Tersine Göçler ve Geri Dönüşler: Almanya'dan İğdir'a Yerleşenler Üzerine Sosyolojik Bir Araştırma", *Sosyolojik Bağlam* 2/2 (2021), 36.

⁸ Russell King – Katie Kuschminder (ed.), *Handbook of Return Migration* (Cheltenham: Edward Elgar, 2022), 3.

⁹ Frank Bovenkerk, *The Sociology of Return Migration: A Bibliographic Essay* (The Hague: Martinus Nijhoff, 1974), 5.

¹⁰ George Gmelch, "Return Migration", *Annual Review of Anthropology* 9 (1980), 136.

dönmeleri olarak ifade etmiştir.¹¹ Daha güncel tanımlar ise sürece ve niyete odaklanmıştır. David Bartram vd., göçmenlerin kendi ülkelerine dönmelerinin bazen orijinal niyetlerinin yerine getirilmesi, bazen de gözden geçirilmiş niyetlerinin bir sonucu olarak gerçekleştiğini belirtirken¹², Marta Bivand Erdal ise geri dönüş göçünü, göçmenlerin en az bir yıllık bir aradan sonra kendi ülkelerine geri dönmelerini ifade ettiğini öne sürmüştür.¹³ Geriye göçe ilişkin tüm bu tanımlama girişimlerindeki çeşitliliğin temelinde, göç süreçlerindeki niyet, süre ve mekânsal örüntüler yer almakta olup bu unsurlar geriye göçü farklı araştırma odaklarının gereksinimlerine göre şekillendirdiği çok boyutlu bir yapıya dönüştürmektedir.

Geriyeye göçün karmaşık yapısı ve disiplinler arası tanım zorlukları, kavramın akademik literatürdeki konumunu da doğrudan etkilemiştir. Geriyeye göç olgusu, Ravenstein ve Lee gibi genel göç teorilerinde yalnızca sınırlı atıflar alırken yapılan bazı öncü çalışmalar, geriye göçün nedenlerini, mekanizmalarını ve sonuçlarını derinlemesine analiz etmeye kapı açarak göç literatüründe ayrı bir inceleme alanı olarak kurumsallaşmasına zemin hazırlamıştır. Bu kurumsallaşmanın temelini atan ilk kavramsal çerçevelerden biri, Cerase'nin *başarısızlık, muhafazakarlık, yenilik ve emeklilik odaklı Geri Dönenlerin Tipolojileri*'dir.¹⁴

Kuroda ise metropol bölgelerinden göç edenlerin giderek artan bir kısmının kendi yerel köken yerlerine döndüğünü vurgulamış ve geri dönüş göçü için "U Dönüşü" metaforunu kullanmıştır. Ancak, Kuroda bu metaforun çok geniş bir bölgesel ölçek içerdiğinden hareketle, göçmenin yerel bir topluluğu terk edip bir metropol bölgesine yerleştiği ve daha sonra aslen geldiği yerel topluluğun yakınında bulunan orta veya büyük ölçekli bir şehre geri döndüğü daha spesifik bir göç örüntüsünü ifade etmek üzere "J Dönüşü" kavramını da tanımlamıştır.¹⁵ Cerase'nin tipolojileri ve Kuroda'nın mekansal modelleri, sonraki araştırmacılar için başlangıç noktası olmuştur. George Gmelch, geri dönen göçmen tipolojileri, geri dönüş nedenleri, uyum ve yeniden uyum süreçleri gibi temel konulara odaklanırken aynı zamanda tatil veya uzun süreli ziyaretlerden dönenlerin geri dönen göçmenler olarak tanımlanmayacağını belirterek geriye göçün kavramsal sınırlarını netleştirme çabası göstermiştir. Gmelch'in dikkat çektiği bir diğer önemli nokta, geri dönüşün, anavatanlarına geri dönen ve ardından ikinci kez göç eden insanları ifade etmek için de kullanılmasıdır.¹⁶

Geriyeye göçün tipolojik ve mekansal zemin üzerine oturmasının ardından, kavramın kuramsal çerçevesi genişlemiştir. Jean-Pierre Cassarino, geri dönüşün zaman ve mekanda nasıl

11 Russell King, *Return Migration and Regional Economic Problems* (London: Routledge, 1986), 4.

12 David Bartram vd., *Key Concepts in Migration* (London: Sage Publications, 2014), 121.

13 Marta Bivand Erdal, "Timespaces of Return Migration: The Interplay of Everyday Practices and Imaginaries of Return in Transnational Social Fields", *Timespace and International Migration*, ed. Elizabeth Mavroudi vd., (Cheltenham: Edward Elgar Publishing, 2017), 104

14 Francesco Paolo Cerase, "Expectations and Reality: A Case Study of Return Migration from the United States to Southern Italy", *The International Migration Review* 8/2 (1974), 253-254.

15 Richard Wiltshire, "Research on Reverse Migration in Japan: (I) Reverse Migration and the Concept of 'U-turn'", *The Science Reports of the Tohoku University* 29/1 (1979), 64-65.

16 Gmelch, "Return Migration", 136.

tanımlandığını göstererek geri dönüşü uluslararası göçün bir alt süreci olarak *Neoklasik Ekonomi, İşgücü Göçünün Yeni Ekonomisi, Yapısalcılık, Ulusötecilik, Sosyal Ağ Teorisi* olmak üzere beş temel yaklaşımla ilişkilendirmiştir.¹⁷ Geri dönüşün artık sadece bireysel bir karar değil, aynı zamanda ekonomik, yapısal ve sosyal bağlarla şekillenen çok boyutlu bir olgu olduğunun altını çizen Cassarino'nun analizine benzer şekilde, Marta Bivand Erdal ve Rojan Ezzati, göçmenlerin köken ve yerleşim ülkeleriyle olan dinamik ilişkilerine odaklanmış ve bu ilişkilerin zamanla nasıl değiştiğini ve bunun kalış/geri dönüş kararları üzerindeki etkisini incelemiştir.¹⁸ Mariusz Dziegielewski ise Polonya örneği üzerinden yaptığı analizde; geri dönen göçmenlerin yurtdışında içselleştirdiği değerler, normlar ve yaşam tarzlarını anavatana tanıtma sürecini tanımlamak için ekonomik olmayan transferler ifadesini kullanmış ve geri dönüşün sadece ekonomik sermaye değil, aynı zamanda sosyal ve kültürel sermaye transferi anlamına geldiğini ortaya koymuştur.¹⁹ Jørgen Carling vd. tarafından hazırlanan sistematik bibliyografya, geriye göçün kavramsal derinleşmesini bir arada görmek ve incelemek önemli bir kaynaktır. Geriye göçe ilişkin 40'tan fazla tematik anahtar kelime üzerinden, geri dönmeyi düşünen göçmenlerin karar alma süreci, geri dönenlerin yeniden entegrasyon deneyimleri ve geri dönüş göçüyle ilgili ulusal yasalar ve programları konularını içeren bu kaynaktan 1100'den fazla yayın incelenip ve ülkelere veya bölgelere göre coğrafi odaklı sıralanmıştır.²⁰ Kavramsal derinleşmenin benzer izleri, Enrico Battistella'nın geri dönüşün, gerçekleştiği zamana, göç projesinin tamamlanmasına ve ilgili kurumların hazırlığına göre çeşitlendirilmiş bir süreç olarak anlaşılması gerektiğini savunmasında da görülmektedir.²¹ J. Azose ve Adrian E. Raftery ise teorik ve kavramsal gelişmeleri ampirik bir zemine oturtarak uluslararası göç eden toplam birey sayısının 1990'dan bu yana 5 yıllık dönemde küresel nüfusun %1,13 ile %1,29'u arasında dalgalandığını ve bunun içerisinde geri dönüş ve geçiş göçünün, genel toplam göç hareketlerinin büyük parçaları olduğunu; yaklaşık her dört göç olayından birinin ise bir bireyin doğduğu ülkeye geri dönmesi üzerine olduğunu ifade ederek geriye göçün küresel göç akışlarındaki nicel önemini ortaya koymuştur.²² Göç literatüründe güncel çalışmalara yaklaştıkça geriye göçe ilişkin artan tüm bu birikim, King ve Kuschminder'in geri dönüş göçünün bir olay ve süreç olarak çeşitliliğini ifade eden yeni tipolojiler ortaya koymasına ve geriye göçü sadece göç döngüsünün sonu olarak değil, aynı zamanda transnasyonal göçmenler için sürekli bir hareketlilik aşaması olarak tanımlamasında somut olarak görülmektedir.²³

17 Cassarino, "Theories of Return Migration", 253-268.

18 Marta Bivand Erdal – Rojan Ezzati, "Where Are You From' or 'When Did You Come'?: Temporal Dimensions in Migrants' Reflections About Settlement and Return", *Ethnic and Racial Studies* 38/7 (2015), 1202.

19 Mariusz Dziegielewski, "Return Migration and Social Change in Poland: 'Closures' to Migrants' Non-economic Transfers", *Central and Eastern European Migration Review* 5/2 (2016), 174.

20 Jørgen Carling vd., *A Systematic Bibliography on Return Migration* (Oslo: Peace Research Institute, 2011), 1-3.

21 Battistella, "Return Migration", 13.

22 Jonathan J. Azose – Adrian E. Raftery, "Estimation of Emigration, Return Migration, and Transit Migration Between all Pairs of Countries", *Proceedings of the National Academy of Sciences* 116/1 (2019), 116.

23 King- Kuschminder, *Handbook of Return Migration*, 4-7.

Türkçe literatüre baktığımızda ise geriye göç konusu, Batı literatüründeki genel kuramsal çerçeveden farklılaşarak büyük ölçüde Almanya'dan Türkiye'ye gerçekleşen işçi göçü özelinde yoğunlaşmaktadır. Bu alanın öncü isimlerinden Nermin Abadan-Unat; 1950'lerden 2000'lere uzanan Türk dış göçünün tarihsel aşamalarını ve bu süreçteki dönüşümleri kapsamlı bir biçimde incelemiş ve Türk işçi göçlerini *gastarbeiter* (konuk işçi) ve *artan işgücü ihracı* gibi kavramlarla ele alarak geriye göç araştırmaları için kapsamlı bir tarihsel ve sosyolojik zemin sunmuştur.²⁴ Ahmet İçduygu ise, uluslararası göç rejimlerinin politikaları üzerinden Türkiye'deki transit göçün dinamiklerine atıfta bulunurken göç rejimlerini tanımlayan seviye ve desen, akışların kökenleri ve varış yerleri gibi dört ana boyuta odaklanmış, böylece Türk göç politikasının sadece gidenler veya dönenler değil, aynı zamanda transit geçenler bağlamındaki karmaşık yapısını ortaya koymuştur.²⁵ Türkçe kaynaklarda geri dönüş çerçevesi, genellikle nitelikli işgücü, beyin göçü ve geri dönüşün nedenleri konularında derinleşmiştir. Ulaş Sunata Özdemir, tersine beyin göçünde sosyal ağların rolüne odaklanarak Almanya'dan geriye göç eden Türk mühendislerin deneyimlerini diaspora, expat ağları ve beyin göçü kavramlarına değinerek incelemiştir.²⁶ Zeynep Hopyar benzer şekilde, Türklerin anavatana dönüşlerinin başlıca sebebi Almanya'da karşılaştıkları önyargı ve ayrımcılık olduğunu ifade ederek dönüş motivasyonlarının sosyo-kültürel itici faktörlerden kaynaklandığını vurgulamıştır.²⁷ Birsen Şahin Kütük de, Batı Avrupa'ya işçi olarak giden Türklerin geri dönüşlerini tersine beyin göçü, yabancı düşmanlığı, çokkültürlülük ve kimlik gibi kavramlarla ilişkilendirerek bu itici faktörlerin sosyolojik yansımalarını ortaya koymuştur.²⁸ Türkçe literatürde öne çıkan diğer tema ise kentten köye dönüşler ve geri dönüşü teşvik edici politikalarıdır. Emel İslamoğlu vd., İstanbul örneği üzerinden kentsel alanlardaki işsizlik ve geçim sıkıntısı gibi itici faktörlere karşılık, kırsal alanlarda yapılan iyileştirmelerin ve istihdam artışı sağlayan politikaların çekiciliği artırdığını vurgulamıştır.²⁹

3. Araştırmanın Yöntem ve Tekniği

Bu çalışmanın evreni, Suriye'deki çatışma ve savaş ortamının başladığı 2011 yılından sonra Türkiye'ye sığınan ve halen Türkiye'de yaşayan Suriyelilerden oluşmaktadır. Araştırmanın örnekleme ise çalışma evreni kapsamında, Adana il sınırlarında ikamet eden geçici

24 Nermin Abadan Unat, *Bitmeyen Göç: Konuk İşçilikten Ulus-Ötesi Yurttaşlığa* (İstanbul: İstanbul Bilgi Üniversitesi Yayınları, 2002), 43.

25 Ahmet İçduygu, "The Politics of International Migratory Regimes: Transit Migration Flows in Turkey", *International Social Sciences Journal* 52/165 (2000), 358.

26 Ulaş Sunata Özdemir, "Tersine Beyin Göçünde Sosyal Ağların Rolü: Türkiyeli Mühendislerin Almanya'dan Geriye Göç Deneyim ve Algıları", *Türk Psikoloji Yazıları* 17/34 (2014), 85.

27 Zeynep Hopyar, "Geri Dönüş Motivasyonu Olarak 'Önyargı ve Ayrımcılık': Almanya'dan Dönen 'Nitelikli' Türkler", *Abant Sosyal Bilimler Dergisi* 24/1 (2024), 419.

28 Birsen Şahin Kütük, "Türkiye'den Batı Avrupa'ya İşçi Göçünün Sosyolojik Çalışmalara Yansımaları", *Sosyoloji Konferansları* 52 (2015), 620-642.

29 Emel İslamoğlu vd., "Türkiye'de Tersine Göç ve Tersine Göçü Teşvik Eden Uygulamalar: İstanbul İli Örneği", *Sakarya Üniversitesi İktisat Dergisi* 3/1 (2014), 87.

koruma altındaki Suriyelilerdir. Nicel tarama araştırması olarak tasarlanan bu çalışmada, kesitsel desen kullanılmıştır. Zira kesitsel araştırmalar, Valerie Sheppard'ın belirttiği gibi; yalnızca belirli bir zaman diliminde uygulanarak araştırmacılara o zamanın bir anlık görüntüsünü sunar ve araştırmanın uygulandığı belirli zaman diliminde katılımcılar için durum nasıl olduğuna dair bir fikir verir.³⁰ Kesitsel araştırmada veriler genellikle birden fazla grup veya insan türünden toplanır. Örneğin, kesitsel bir araştırmadaki veriler erkeklerden ve kadınlardan, farklı sosyoekonomik sınıflardaki insanlardan, birden fazla yaş grubundan ve farklı yetenek ve başarılarla sahip insanlardan toplanabilir. Kesitsel araştırmanın en büyük avantajı, nispeten kısa bir zaman diliminde birçok farklı insan türünden veri toplanabilmesidir.³¹

Araştırma sahası, sahip olduğu yüksek sığınmacı popülasyonu ve ev sahipliği yaptığı Geri Dönüş Koordinasyon Merkezi ile hem geri dönüş süreçlerinin hem de yerleşiklik dinamiklerinin hassasiyetle izlenebildiği kentlerden biri olarak öne çıkan Adana olarak belirlenmiştir. Bu çerçevede, Adana'daki genel Suriyeli popülasyonu üzerinden %95 güven düzeyi ve %5 hata payı parametresi ile 384 örneklem büyüklüğü hesaplanmıştır. Araştırma verileri, yapılandırılmış anket formlarıyla yüz yüze toplanmış olup SPSS programı aracılığıyla analiz edilmiştir. Belirlenen hedef kitleye ulaşmak amacıyla; Adana'da ikamet eden Suriyeli sığınmacı sayısı, yaş, cinsiyet gibi değişken değerleri bilindiği için örneklem seçiminde, tesadüfü olmayan örnekleme yöntemine ait kartopu, kota ve amaçlı örnekleme modelleri seçilmiş ve bu modelleri birleştiren hibrit bir yaklaşım izlenmiştir. Uygulan bu hibrit örnekleme yöntemine ait söz konusu üç örneklem modelinin tanımlanması, geçici koruma altındaki Suriyeliler gibi zor ulaşılan bir popülasyonda örneklem seçiminin meşruiyetini ve araştırmanın metodolojik titizliğini ortaya koymak için önemlidir. Bu bağlamda başvuru örneklem modellerinin kavramsal çerçevesi ve uygulama pratikleri Temmuz Gönç Şavran vd. tarafından şu şekilde detaylandırılmaktadır:

Kartopu örnekleme, özellikle araştırmacıların evrene ulaşmada zorluk çektiği veya evren hakkında yeterli bilgiye sahip olmadığı durumlarda kullanılan bir zincirleme seçim tekniğidir. Kota örnekleme ise, belirlenen özelliklere göre bir kotaların saptanması ve bu kotaların gelişigüzel örneklem seçim tekniğiyle doldurulması esasına dayanır. Öte yandan örneklem çerçevesinin belirli olmadığı ve araştırmacının evren hakkında bilgili olduğu durumlarda kullanılan amaçsal örneklemede ise araştırmacı, evreni en iyi temsil eden veya tipik örneği olduğunu düşündüğü alt grubu bilinçli olarak seçer.³²

Adana'da ikamet eden Suriyeli sığınmacılara erişebilme bakımından pratik bir başlangıç noktası olarak Kartopu örneklemeyle öncelikle yeterli sayıda anahtar katılımcıya

30 Valerie Sheppard, *Research Methods for the Social Sciences: An Introduction* (British Columbia, 2020), 193.

31 R. Burke Johnson – Larry Christensen, *Educational Research: Quantitative, Qualitative, and Mixed Approaches* (Thousand Oaks: Sage Publications, 2014), 403.

32 Temmuz Gönç Şavran vd., *Sosyolojide Araştırma Yöntem ve Teknikleri*, ed. Tijen Gönç Şavran (Eskişehir: Anadolu Üniversitesi Yayınları, 2018), 155-156.

ulaşılması hedeflenmiştir. Kartopu örnekleme potansiyel yanlılığını dengelemek ve örneklemin demografik temsil oranını arttırmak amacıyla ise cinsiyet kotası uygulanmıştır. Göç İdaresi Başkanlığı'nın Geçici Koruma istatistiklerine göre Adana'da yaşayan Suriyeli sığınmacı sayısı 201.877'dir.³³ TÜİK verileri üzerinden yapılan sorgulama sonucunda ise Adana'da yaşayan Suriyeli nüfusun cinsiyet dağılımının yaklaşık %50 erkek ve %50 kadın olduğu saptanmıştır.³⁴ Bu oransal değer, aynı zamanda Adana il genelindeki toplam kadın erkek oranı ile yüksek uyumlu olduğu görülmüştür. Nitekim araştırmanın eşit orandaki cinsiyet temsilini hedefleyen kotalamasında, 192 kadın ve 192 erkek katılımcı belirlenmiş ve kartopu örnekleme uygun olarak kadın ve erkek katılımcı sayıları tamamlanmıştır.

Amaçlı örnekleme prensipleri doğrultusunda ise yerleşiklik ve geri dönüş eğilimlerini ve farklı motivasyonları daha net ortaya çıkarmak amacıyla katılımcılar, Suriye'ye geri dönmeyi düşünenler [GD] ve Türkiye'de yerleşiklik eğilimi gösterenler [YE] olmak üzere iki çalışma grubuna ayrılmıştır. Söz konusu çalışma grupları için cinsiyet ya da sayı dengesi gibi ek bir kotalama uygulanmamıştır. Tüm katılımcı kadınlar ve erkekler, geri geriye göç eğilimlerine göre, doğrudan belirlenen bu gruplara dahil edilmiştir. Bu bağlamda araştırma sonuçları, Suriye'ye geri dönmeyi düşünenler [GD] (N=104) ve Türkiye'de yerleşiklik eğilimi gösterenler [YE] (N=280) olmak üzere kendi iç dinamikleri ve motivasyon süreçleriyle iki temel analiz grubu ortaya çıkarmıştır. Bu ikili kurgu, sığınmacıların mobilite stratejilerini çatışan değil, birbirini dengeleyen ve besleyen bir bütünün parçaları olarak konumlandırmaktadır. Nitekim bu makalede Suriye'ye geri dönmeyi düşünenler [GD] (N=104) temel analiz birimi olarak kurgulanmıştır. Örneklemin kalan parçası olan Türkiye'de yerleşiklik eğilimi gösterenler [YE] (N=280) grubu verileri ise, farklı bir teorik çerçeve gerektiren müstakil bir analizin konusu olması sebebiyle bu makalenin kapsamı dışında tutulmuştur.

Bu çalışmanın veri toplama süreci öncesinde, Akdeniz Üniversitesi Etik Komisyonu'nun 10.06.2025 tarih ve E-77082166-604.01.02-397576 sayılı kararıyla etik kurul onayı alınmıştır. Veri toplama işlemi 5-30 Temmuz 2025 tarihleri arasında tamamlanmış ve tüm anket çalışması, herhangi bir istisna olmaksızın yazar tarafından Türkçe ve Arapça olarak yürütülmüştür. Her bir anket yaklaşık 15-25 dakika arasında tamamlanmış ve günde ortalama 18 kişiye ulaşılabilmektedir. Saha araştırması, Suriyeli sığınmacıların Adana genelindeki kamusal görünürlüklerinin ve sosyo-ekonomik hareketliliklerinin belirgin olduğu stratejik noktalarda yürütülmüştür. Bu kapsamda veri toplama süreci; Suriyeliler Caddesi olarak bilinen bölge başta olmak üzere; Kocavezir, Mirzaçelebi, Yeşilyuva, Meydan, Gülpınar ve Dumlupınar gibi sığınmacı yerleşiminin yoğunlaştığı mahallelerde gerçekleştirilmiştir.

Örneklemin heterojenliğini sağlamak amacıyla; Suriyeli esnaf çarşıları, bölge semt pazarları, sivil toplum kuruluşları ve kamu hizmet merkezlerinin çevreleri, devlet okulları civarı ile Gönüllü Geri Dönüş ve Geçici Barınma Merkezleri güzergâhları araştırmanın kapsama alanına dahil edilmiştir. Ayrıca; hedef kitlenin sosyalleşme pratiklerinin merkezi olan

33 Göç İdaresi Başkanlığı, *Geçici Koruma* (2025).

34 Türkiye İstatistik Kurumu (TÜİK), *İllere ve Cinsiyete Göre Yabancı Nüfus Sorgulaması* (2024).

Adana Merkez Park ve diğer halka açık alanlar da veri setini zenginleştirici stratejik veri toplama noktaları olarak kullanılmıştır.

Bu araştırmanın örnekleme, özü itibarıyla olasılıklı bir örnekleme dayanmadığından, elde edilen bulgular Adana'da yaşayan Suriyeli nüfusun tamamına istatistiksel olarak ve kesin bir şekilde genellenemeyebilir; fakat uygulanan hibrit yaklaşım ile birlikte, belirlenen örneklemin temsil yeteneği güçlendirilmiş ve hedef popülasyon ile yüksek uyum sağlanmaya çalışılmıştır.

4. Bulgular ve Tartışma

Bu bölümde, Suriye'deki rejim değişikliğinin geriye göç dinamikleri üzerindeki belirleyici etkisi; Adana ilinde yürütülen saha araştırması çerçevesinde analiz edilmektedir. Beş aşamadan oluşan analiz süreci, sığınmacıların geriye göç eğilimlerini belirleyen yapısal değişimleri ortaya koymak amacıyla öncelikle *Suriye'deki Rejim Değişikliğinin Geriye Göç Eğilimlerine Yansıması* başlığı altında sunulan karşılaştırmalı verilerle başlamaktadır. İkinci aşamada, araştırma kapsamında Suriye'ye geri dönme niyetini açıkça beyan eden 104 katılımcının profilini ve göç karakteristiğini ortaya koyan temel parametreler, *Geri Dönüş İradesinin Sosyo-Demografik Tipolojisi* başlığı altında değerlendirilmiştir.

Analizin üçüncü aşamasında, katılımcıların *Geri Dönüş Eğilimlerine İlişkin Betimsel Analizler* değerlendirilmiş; Türkiye ve Suriye odaklı ifadelerle olan katılım düzeylerine göre ayrı ayrı boyutlandırılmıştır. Dördüncü aşamada Türkiye'deki yaşamın sürdürülebilirliğini kısıtlayan yapısal direnç noktaları ve işlevsel tıkanıklıklar *Kalmanın İmkansızlıkları: Engeller ve Kırılabilirlikler* başlığı altında incelenmiştir. Son aşamada ise Suriye'ye dönüşün çekiciliği, ülkedeki yeniden inşa sürecine dair beklentiler ve umutları besleyen unsurlar *Dönüşün Cazibesi: Beklentiler ve Heyecanlar* başlığı altında itici ve çekici faktörlerin diyalektik ilişkisi odağında çözümlenmektedir.

4.1. Suriye'deki Rejim Değişikliğinin Geriye Göç Hareketliliğine Yansıması

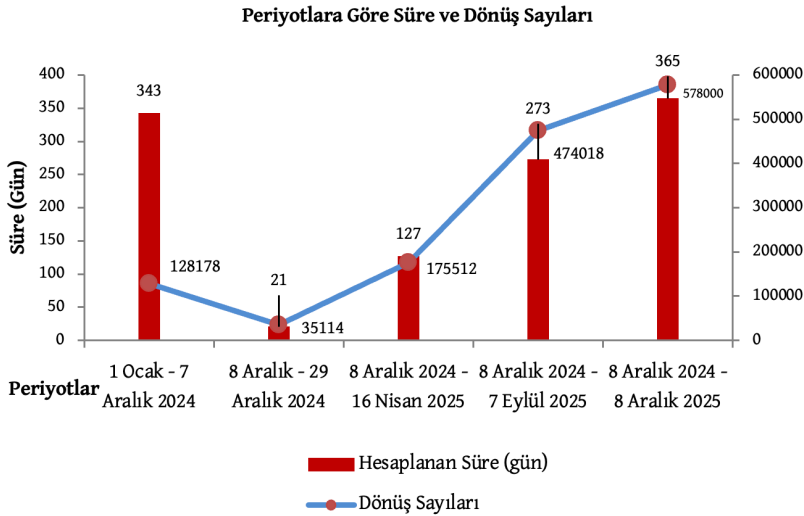
2011 Mart ayında Dera şehrinde barışçıl protesto gösterileriyle başlayan ve rejimin güvenlik aparatının orantısız güç kullanımı ile yayılan protesto dalgası, Suriye'de devrim sürecinin fitilini ateşlemiştir. Suriye'de daha fazla özgürlük ve daha iyi bir hayat talebi ile ortaya çıkarak ülkenin tamamına yayılan devrim dalgası zamanla iç savaşa evrilmiştir. 13 yıllık süreçte terör örgütleri ve dış aktörlerin müdahaleleri, iç savaş daha yıkıcı hale getirmiştir. Bu bağlamda Baas rejiminin çöküşü, Suriye'de yeni bir dönemin başlangıcı olarak kabul edilmekte olup bu yeni süreç; siyasi, ekonomik ve toplumsal boyutlarda çok katmanlı zorlukları da beraberinde getirmiştir. Bu yeni süreçte Heyet Tahrir Şam (HTŞ) öncülüğündeki muhalif güçlerin 8 Aralık 2024'te Şam'ı ele geçirmeleri, 61 yıllık Baas rejiminin sonunu getirmiştir. Rejim, arkasında çok katmanlı bir enkaz bırakarak çökmüştür.³⁵

35 Talha Köse, *Suriye'de Barış ve İstikrarın Sağlanması İçin Yol Haritası* (Ankara: Milli İstihbarat Akademisi, 2025), 5.

Suriye’de gerçekleşen rejim değişikliği, yalnızca altmış yılı aşkın bir siyasal düzenin sona erişini değil, aynı zamanda bölgenin demografik ve toplumsal dinamiklerini kökten değiştiren yeni bir dönemin başlangıcını işaret etmektedir. Nitekim, Birleşmiş Milletler Mülteciler Yüksek Komiserliği (UNHCR), 8 Aralık’tan bu yana 115.000 Suriyelinin ülkesine geri döndüğünü tahmin etmektedir. Resmi açıklamalar açısından, 30 Aralık’ta Türkiye İçişleri Bakanlığı, 8 Aralıktan bu yana 35.114 Suriyelinin gönüllü olarak geri döndüğünü bildirmiştir. Ürdün Hükümeti de 3.100’ü kayıtlı mülteci olmak üzere 22.000’den fazla Suriyelinin Ürdün üzerinden Suriye’ye giriş yaptığını bildirmiştir. 27 Aralık itibarıyla yerinden edilmiş kişilerin güncel sayısının Aralık ayının başından bu yana başta İdlib ve Halep vilayetleri olmak üzere Suriye genelinde yaklaşık 664.000 olduğu bildirilmektedir. Yerinden edilenlerin dörtte üçünden fazlasını kadınlar ve çocuklar oluşturmaktadır. Bu arada, yaklaşık 486.000 yerinden edilmiş kişi, başta Hama ve Halep vilayetleri olmak üzere, geldikleri bölgelere geri dönmüştür.³⁶

Suriye’ye geri dönüş hareketliliği, milat kabul edilen bu tarihten itibaren Türkiye Cumhuriyeti açısından da istikrarlı bir seyir izlemiştir. İçişleri Bakanlığı’nın, “Türkiye’de Göç Yönetimi” başlıklı sunumunda yer alan resmi verilere göre, bu milatla birlikte ilk 21 gün içinde (8 Aralık-29 Aralık 2024) Türkiye’den ülkesine dönen Suriye uyruklu kişi sayısı 35.114 olarak kayıtlara geçmiştir. Bu rakam, ilgili dönemdeki geri dönüş hareketliliğinin ilk yoğunluğunu göstermesi açısından dikkat çekicidir.

Grafik 1: Rejim değişikliği öncesi ve sonrası Suriyelilerin göç hareketlilikleri (2024-2025)³⁷

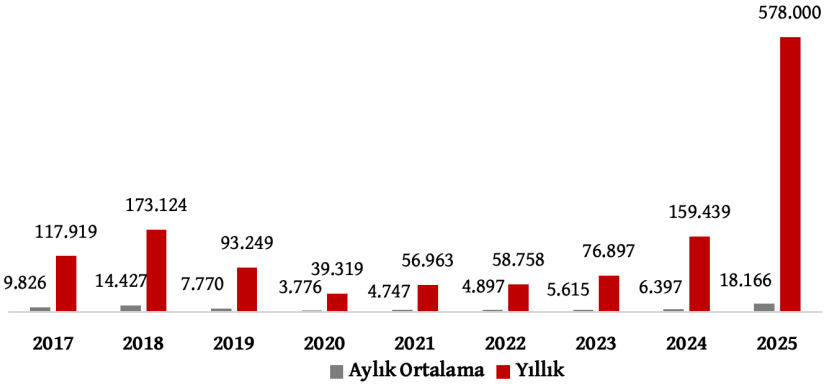


36 International Blue Crescent (IBC), *Syria Crisis Situation Report-3* (İstanbul: International Blue Crescent Relief and Development Foundation, 2025)

37 İlgili grafik Göç İdaresi Başkanlığı’nın 29.12.2024 ve 14.04.2025 tarihli Türkiye’de Göç Yönetimi isimli sunum notları ve 08.12.2025 tarihli son bilgilendirme paylaşımı yazar tarafından tablolaştırılmıştır. Göç İdaresi Başkanlığı, *Türkiye’de Göç Yönetimi* (Sunum Notları, 29.12.2024); Göç İdaresi Başkanlığı, *Türkiye’de Göç Yönetimi* (Sunum Notları, 14.04.2025); Göç İdaresi Başkanlığı, *578 bin Suriyelinin Ülkesine Döndü* (Bilgilendirme Paylaşımı, 08.12.2025).

Grafik 1’de Suriye’de rejim değişikliğinin gerçekleştiği 8 Aralık tarihinden itibaren geçen ilk 21 günde 35.114 Suriyelinin gönüllü geri dönüş yaptığı; 8 Aralık dahil 343 günlük süredeki ortalama hesaplanan geri dönüşler 128.178 iken sadece sonraki 127 günde 175.512 kişiye yükseldiği görülmektedir. Oransal olarak bu artış 2024 yılı boyu gerçekleşen sayıdan %37 daha fazladır ve henüz ortalama 4 aylık bir periyodu kapsamaktadır. 8 Aralık 2024 tarihli rejim değişikliğinin üzerinden geçen 1 yıllık sürede ülkesine dönen toplam Suriyeli sayısının 578.000 kişiye ulaştığı görülmektedir.

Grafik 2: Ülkesine Gönüllü Geri Dönüş Yapan Suriyeli Sayıları (2017-2025)³⁸



Grafik 2’de 8-29 Aralık 2024 tarihli 21 gündeki 35.114 dönen sayısı hariç 2017-2024 yılları arasında 740.117 kişi; rejim değişikliğini takip eden son 1 yılda 578.000 kişi; sayılar toplandığında ise son 9 yılda ülkesine gönüllü geri dönüş yapan Suriyeli sayısının 1.318.117 kişi olduğu görülmektedir. Rejim değişikliğini takip eden son 1 yılda dönenlerin 578.000 sayısı, toplam dönüşlerin ise yaklaşık %44’ünü oluşturmaktadır. Dönüş hızına ilişkin bu yüksek oran, geri dönüşlerin elbette aynı hızda devam edeceği veya benzer oranda sistematik bir şekilde artacağını anlamına gelmemektedir. Nitekim 2026 yılı başında resmi makamlarca paylaşılan veriler, rejim değişikliğinden bu yana 1,3 milyondan fazla Suriyelinin ülkelerine döndüğünü teyit etmektedir. Başta Türkiye olmak üzere Lübnan, Ürdün ve diğer muhtelif ülkelerin sınır kapılarında oluşan yoğunluk; göç literatüründe *git ve gör* stratejisiyle keşif amaçlı yapılan öncü gidişleri ve kesin dönüş öncesi risk analizi yapma girişimlerini yansıtmaktadır. Ayrıca, Grafik 1’de görüldüğü üzere Suriye’deki rejim değişikliği, 2025 yılında Türkiye’den Suriye’ye yönelik geri dönüşlerde tarihsel bir kırılma yaratmıştır. 2017-2024 yılları arasındaki görece istikrarlı hareketlilik, 2025 yılında yerini 578.000 kişilik devasa bir dönüş dalgasına bırakmıştır. Bu grafik, araştırmamızın odaklandığı geri dönüş olgusunun

38 İlgili grafik Göç İdaresi Başkanlığı’nın 29.12.2024 ve 14.04.2025 tarihli Türkiye’de Göç Yönetimi isimli sunum notları ve 08.12.2025 tarihli son bilgilendirme paylaşımı yazar tarafından tablolaştırılmıştır. Göç İdaresi Başkanlığı, *Türkiye’de Göç Yönetimi* (Sunum Notları, 29.12.2024); Göç İdaresi Başkanlığı, *578 bin Suriyelinin Ülkesine Döndü*, (Bilgilendirme Paylaşımı, 08.12.2025).

sadece bir niyet değil, sahada gerçekleşen kitlesel bir sosyo-politik olgu olduğunu görselleştirmektedir.

4.2. Geri Dönüş İradesinin Sosyo-Demografik Tipolojisi

Zorunlu göç hareketlerinin ardından şekillenen geri dönüş dinamikleri, sığınmacıların hem mevcut yaşam koşullarını hem de kaynak ülkeye dair gelecek projeksiyonlarını içeren çok katmanlı bir inceleme alanıdır. Bu bağlamda, araştırma kapsamında Suriye'ye geri dönmeyi düşünen [GD] katılımcı grubunun motivasyonları, Türkiye'deki yaşamın kısıtlayıcı unsurları ile Suriye'deki yeniden yapılanma ve köklere dönüş beklentileri arasındaki rasyonel bir denge arayışı üzerinden derinlemesine analiz edilmektedir.

Tablo 1. [GD] Çalışma Grubunun Suriye'ye Geri Dönme Düşüncelerine İlişkin Dağılım (N=104)

Suriye'ye geri dönme düşüncelerine ilişkin dağılım	Frekans (n)	Yüzde (%)
Kararsızım; fakat Suriye'ye dönme fikrine daha yakınım	55	52,9
Bir yıldan az bir süre içinde dönmeyi düşünüyorum	12	11,5
İki-Dört yıl içinde dönmeyi düşünüyorum	24	23,1
En az 5 yıl sonra dönmeyi düşünüyorum	13	12,5
Toplam	104	100,0

Geriye göçe ilişkin pozitif eğilim sahibi olan katılımcılar, geri dönmeyi düşünenler [GD] çalışma grubu içinde değerlendirilmiştir. Bu gruptaki katılımcılar, anketin 19. sırasındaki "Suriye'ye geri dönmeyi düşünüyor musunuz?" sorusuna, *kararsızım; fakat geri, dönme fikrine yakınım* cevabı veren 55 kişi; *1 yıldan az bir süre içinde dönmeyi düşünüyorum* cevabı veren 12 kişi; *2-4 yıl içinde dönmeyi düşünüyorum* cevabını veren 24 kişi ve *en az 5 yıl sonra dönmeyi düşünüyorum* cevabını veren 13 kişi olmak üzere toplam 104 katılımcıdan oluşmaktadır.

Grubun sosyo-demografik yapısını ve göç deneyiminin doğasını ortaya koyan, katılımcı profili ve göç karakteristiği parametreleri tek çatıda birleştirilerek analiz edilmiştir. Oluşturulan bu bütünlük tablo yapısıyla, değişkenler arası ilişkiselliğin tek bir düzlemde izlenmesi ve betimsel istatistiklerin okunabilirliğini hedeflenmiştir.

Tablo 2. Suriye'ye Geri Dönmeyi Düşünenler [GD] Çalışma Grubunun Profili (N=104)

Sıra No	Anket Sorusu	Yanıt Seçenekleri	Frekans (n)	Yüzde (%)	Birikimli Yüzde
2.1.	Cinsiyetiniz?	Kadın	27	26	26
		Erkek	77	74	100
2.2.	Yaşınız?	18-25	22	21,2	21,2
		26-35	28	26,9	48,1
		36-45	20	19,2	67,3
		46-55	18	17,3	84,6
		56-65	12	11,5	96,2
		66 ve üstü	4	3,8	100
2.3.	Eğitim düzeyiniz?	Okur-yazar değil	14	13,5	13,5
		Okur-yazar	11	10,6	24
		İlkokul	42	40,4	64,4
		Ortaokul	15	14,4	78,8
		Lise	16	15,4	94,2
		Üniversite	4	3,8	98,1
		Yüksek Lisans	1	1,0	99
		Doktora	1	1,0	100
2.4.	Türkiye'de ilköğretim, lise, üniversite dahil herhangi bir düzeyde kaç yıl eğitim aldınız?	Türkiye'de hiç eğitim almadım	76	73,1	73,1
		1-3 yıl	11	10,6	83,7
		4-6 yıl	13	12,5	96,2
		7-9 yıl	4	3,8	100
2.5.	Medeni durumunuzu en iyi açıklayan ifade hangisidir?	Evli, tek eşli	53	51	51
		Evli, çok eşli	6	5,8	56,7
		Boşanmış	8	7,7	64,4
		Eşi vefat etmiş	5	4,8	69,2
		Eşi/Eşini terk etmiş	6	5,8	75
		Hiç evlenmemiş	26	25	100

2.6.	Hanenizde toplam kaç kişi yaşamaktadır?	Tek kişi	4	3,8	3,8
		2-4 kişi	15	14,4	18,3
		5-7 kişi	37	35,6	53,8
		8-9 kişi	35	33,7	87,5
		10-12 kişi	9	8,7	96,2
		12-14 kişi	3	2,9	99
		14 kişi ve üstü	1	1	100
2.7.	Hanenizde 18 yaş altı kaç çocuk bulunmaktadır?	Çocuk yok	3	2,9	2,9
		1-2 çocuk	38	36,5	39,4
		3-4 çocuk	53	51	90,4
		5-6 çocuk	8	7,7	98,1
		7 ve üzeri	2	1,9	100
2.8.	Hanenizde aktif gelir elde eden toplam kaç kişi vardır?	Çalışan yok	1	1,0	1,0
		Tek çalışan	78	75	76
		2 çalışan	14	13,5	89,4
		3 çalışan	6	5,8	95,2
		4 çalışan	3	2,9	98,1
		5 çalışan ve üstü	2	1,9	100
2.9.	Kendinizi ait hissettiğiniz etnik köken nedir?	Arap	85	81,7	81,7
		Kürt	11	10,6	92,3
		Türkmen	8	7,7	100
2.10.	Kaç yıldır Türkiye'de yaşamaktasınız?	1-5 yıl	1	1,0	1,0
		6-8 yıl	38	36,5	37,5
		9-11 yıl	46	44,3	81,8
		12 yıl ve üzeri	19	18,2	100
2.11.	Suriye'den Türkiye'ye göç ettiniz bölge ve şehir bilgisini seçeneklerde belirtiniz.	Dera	1	1,0	1,0
		Deyrizor	9	8,7	9,6
		Halep	46	44,2	53,8
		Hama	3	2,9	56,7
		Haseke	11	10,6	67,3
		Humus	8	7,7	75
		İdlib	10	9,6	84,6
		Lazkiye	2	1,9	86,5
		Rakka	9	8,7	95,2
		Şam	3	2,9	98,1
		Suveyda	2	1,9	100

2.12.	Türkiye’de yaşamaya ve sosyal hayata ne derece uyum sağladığınızı, 0 ile 10 arasında puanlayarak	Hiç	11	10,6	10,6
		Çok az	10	9,6	20,2
		Az	28	26,9	47,1
		Orta	42	40,4	87,5
		İyi	13	12,5	100
2.13.	Türkçe genel dil seviyenizi 0 ile 10 arasında puanlayarak belirtiniz.	Hiç	11	10,6	10,6
		Çok az	10	9,6	20,2
		Az	32	30,8	51
		Orta	41	39,4	90,4
		İyi	10	9,6	100
2.14.	Hanenizde Türk vatandaşlığı için başvuru yapan oldu mu?	Başvuru yapan olmadı	79	76	76
		Başvuru yapıldı, sonuç bekleniyor	1	1,0	76,9
		Başvuru yapıldı, kabul edildi	2	1,9	78,8
		Başvuru yapıldı, reddedildi	22	21,2	100
2.15.	Suriye’de bırakmış olduğunuz ev, dükkan, arsa, bahçe, tarla vb. gayrimenkulleriniz var mıdır?	Yok	1	1,0	1,0
		Var; fakat son durumu hakkında bilgim yok.	10	9,6	10,6
		Var, güncel durumu hakkında bilgi sahibiyim.	93	89,4	100

Tablo 2.1’deki *cinsiyet* verileri incelendiğinde; 104 örnekleme sahip [GD] çalışma grubunun %26,0’sı ($n=27$) kadın, %74,0’ü ($n=77$) ise erkek katılımcılardan oluştuğu görülmektedir. Elde edilen bulgularda, erkek katılımcıların kadın katılımcılara oranla yaklaşık üç kat daha fazla geri dönüş eğiliminde olduğu tespit edilmiştir. Ayrıca geri dönüş kararının veya öncü dönüş hareketliliğinin örnekleme özelinde Suriyeli erkekler üzerinden şekillendiği sonucuna varılmıştır.

Tablo 2.2’deki yaş verileri incelendiğinde, katılımcıların %21,2’si ($n=22$) 18-25 yaş; %26,9’u ($n=28$) 26-35 yaş; %19,2’si ($n=20$) 36-45 yaş; %17,3’ü ($n=18$) 46-55 yaş; %11,5’i ($n=12$) 56-65 yaş ve %3,8’i ($n=4$) 66 yaş ve üstü grubunda yer aldığı görülmektedir. Elde edilen bulgularda, toplam örneklemin %48,1 oranında 35 yaş ve altındaki genç-yetişkin bireylerden oluştuğu; bununla birlikte 36-55 yaş arası orta yaş grubunun da toplamda %36,5 ile önemli bir orana sahip olduğu saptanmıştır.

Tablo 2.3’teki *eğitim düzeyi* verileri incelendiğinde, geri dönüş eğilimi gösteren katılımcıların %13,5’inin ($n=14$) okur-yazar olmadığı, %10,6’sının ($n=11$) ise okur-yazar seviyesinde olduğu; bununla birlikte ortaokul %14,4 ve lise %15,4 düzeyinde iken üniversite, yüksek lisans ve doktora dahil toplam yükseköğretim düzeyinin ise %5,8 ile oldukça sınırlı kaldığı bulgulanmıştır. İstatistiksel yığılmanın ise %40,4 ($n=42$) ile ilköğretim mezunlarında olduğu bu dağılımda, ilköğretim ve altı eğitim düzeyindeki katılımcılar toplandığında, geri

dönmeyi düşünen grubun %64,5 gibi büyük bir çoğunluğunun temel eğitim seviyesinde yoğunlaştığı tespit edilmiştir.

Tablo 2.4'te yer alan *Türkiye'de eğitime dahil olma süresi* verileri incelendiğinde; örneklemin %73,1'i (n=76) Türkiye'de herhangi bir düzeyde eğitim sürecine dahil olmadığı görülmektedir. Bununla birlikte, 4-6 yıl arası eğitim alanlar %12,5 (n=13), 1-3 yıl arası eğitim alanlar %10,6 (n=11), 7-9 yıl arası eğitim alanların oranı ise %3,8 (n=4) düzeyinde olduğu bulgulanmıştır. Eğitim alma düzeyi ile geri dönüş eğilimi arasındaki korelasyona baktığımızda, eğitim süresi arttıkça sığınmacıların Türkiye'deki sosyal ve kültürel sermayenin güçlenmesi beklenirken mevcut örneklemdaki düşük eğitim entegrasyonu, geri dönüş kararını tetikleyen bir kök salamama durumuyla ilişkilendirilmiştir.

Tablo 2.5'teki *medeni durum* verileri analiz edildiğinde; katılımcıların %51,0'inin (n=53) evli ve tek eşli olduğu, ikinci sırada ise %25,0 (n=26) ile hiç evlenmemiş bireylerin geldiği görülmektedir. Verilerden hareketle, geri dönmeyi düşünen katılımcılardan boşanmış, eşi vefat etmiş veya eşini terk etmiş/terk edilmiş olanların toplam oranının %18,3 olduğu, dolayısıyla bu grubun yaklaşık beşte birinin parçalanmış aile yapısına sahip olduğunu bulgulanmıştır. Medeni durum verilerden hareketle, geri dönüş eğilimlerinin Türkiye'deki mevcut konumdan kaçış veya Suriye'de açılacak yeni bir sayfa olarak görüldüğü değerlendirilmiştir.

Tablo 2.6'daki *hane büyüklüğü* verileri incelendiğinde; hanedeki kişi sayısı 5-7 kişi olanların %35,6 (n=37) ve 8-9 kişi olanların %33,7 (n=35) oranında olduğu; bu iki grubun toplamda örneklemin %69,3'ünü oluşturduğu saptanmıştır. Kümülatif oranlar dikkate alındığında ise hanelerin %87,5'inin 5 kişi ve üzerinde nüfusa sahip olduğu görülmektedir. 10-12 kişi (%8,7), 12-14 kişi (%2,9) ve 14 kişi üzerindeki (%1) olup 10 kişi ve üzeri hanelerin oranı ise %12,6 olduğu tespit edilmiştir. Tek başına yaşayanların oranı ise %3,8 düzeyindedir. Verilerden hareketle, geri dönmeyi düşünen grubun oldukça kalabalık aile yapılarından oluştuğu bulgulanmıştır.

Tablo 2.7'de yer alan *hane halkı 18 yaş altı çocuk sayısı* dağılımı incelendiğinde, 3-4 çocuklu haneler %51,0 (n=53) ile en yoğun grup olduğu görülmektedir. Bu grubu %36,5'lik (n=38) oranla 1-2 çocuklu haneler takip etmektedir. 5 ve üzeri çocuğa sahip hanelerin toplam oranı %9,6 (n=10) ile sınırlı kalırken hanesinde hiç 18 yaş altı çocuk bulunmayan katılımcıların oranı %2,9 (n=3) ile en düşük seviyeyi oluşturmaktadır. Veriler bir bütün olarak değerlendirildiğinde, hanelerin büyük çoğunluğunun (%87,5) 1 ile 4 çocuk arasında değişen bir yapıya sahip olduğu ve örneklem grubunda 3-4 çocuklu hane profilinin belirgin bir baskınlık gösterdiği dikkat çekmektedir.

Tablo 2.8'deki *hanedeki aktif gelir elde eden kişi sayısı* incelendiğinde, hanelerin %75'inin (n=78) yalnızca tek bir çalışan tarafından gelir sağlandığı bulgulanmıştır. Hanelerin %89,4'ünde aktif gelir elde eden kişi sayısı ikiye geçmemektedir. İki çalışanlı hanelerin oranı %13,5 (n=14) düzeyinde kalırken üç çalışanlı haneler %5,8 (n=6), dört çalışanlı haneler ise %2,9 (n=3) oranındadır. Bulgulardan hareketle, katılımcıların aktif üretim süreçlerine dahil olmalarına rağmen dönüş eğilimi gösterdikleri tespit edilmiştir.

Tablo 2.9'da yer alan *etnik köken* dağılımına bakıldığında, örneklemin %81,7 ($n=233$) oranındaki çoğunluğunun Arap kökenli katılımcılardan oluşturduğu görülmektedir. Kürt katılımcılar ($n=28$) %10,6 ile ikinci, Türkmen katılımcılar ($n=19$) ise %7,7 oranıyla en az yoğunluğu teşkil etmektedir. Suriye'ye geri dönüş eğilimindeki katılımcıların dağılımı, kalış eğilimi gösteren katılımcılarla benzeşmekte olup yine gerek Adana ölçeğinde gerekse Türkiye genelindeki sığınmacı nüfus yoğunluğunun etnik yapısıyla istatistiksel ve yapısal bir paralellik göstermektedir.

Tablo 2.10'daki *Türkiye'deki ikamet sürelerine* ilişkin veriler incelendiğinde; katılımcıların neredeyse tamamının (%99,0) 6 yıl ve üzeri bir süredir Türkiye'de bulunduğu ve oldukça köklü bir yerleşiklik profili sergilediği görülmektedir. En yoğun istatistik %44,3 ($n=46$) ile 9-11 yıllık ikamet grubunda kümelenirken bunu %36,5 ($n=38$) ile 6-8 yıllık grup takip etmektedir. 12 yıl ve üzeri süredir Türkiye'de bulunanların oranı ise %18,2 ($n=19$) seviyesindedir. Birikimli yüzde değerleri, örneklemin %81,8'inin 9 yıl ve daha uzun süredir Türkiye'de yaşadığını ortaya koymaktadır. Bu veriler, ikamet süresi ile entegrasyon süreci arasındaki ilişkinin doğrusal olmadığını; uzun süreli kalışların, entegrasyonu otomatik olarak garantilemekten ziyade, sığınmacıların toplumsal aidiyet arayışlarını ve kalıcı yerleşme stratejilerini daha karmaşık bir yapıya taşıdığını göstermektedir. Bu bağlamda, geçici koruma sürecinin ötesine geçen bu uzun vadeli ikamet pratiği, sığınmacıların hukuki statüleri ile toplumsal gerçeklikleri arasındaki uyumsuzluğu derinleştirerek, belirsiz bir kalıcılık hali yaratmaktadır. Nitekim bu durumun somut sonucu; sığınmacıların kendi toplumsal alanlarını yeniden inşa etme çabalarını görünür kılmaktadır.

Tablo 2.11'de yer alan *Suriye'den göç ettikleri şehir* verileri incelendiğinde; örneklemin %44,2 ($n=46$) oranında Halep kökenli olduğu saptanmıştır. Halep'i sırasıyla %10,6 ($n=11$) ile Haseke, %9,6 ($n=10$) ile İdlib ve sonrasında %8,7 ($n=9$) aynı frekanslarıyla Deyrizor ve Rakka takip etmektedir. Bölgeler arası frekans farkları incelendiğinde, Humus (%7,7), Hama (%2,9) ve Şam (%2,9) gibi şehirlerden gelen katılımcıların toplam örneklem içerisindeki payının daha sınırlı kaldığı görülmektedir. Dera (%1), Lazkiye (%1,9) ve Suveyda (%1,9) gibi bölgeler ise en düşük temsil oranına sahiptir.

Tablo 2.12'deki *Türkiye'de yaşamaya ve sosyal hayata uyum sağlama* verileri incelendiğinde; katılımcıların %20,2'sinin hiç ve çok az, %40,4'ünün orta ve %26,9'unun az seviyede olduğu saptanmıştır. Aritmetik ortalamanın 2,84 ve pozitif çarpıklık dağılımı nedeniyle, %40,4 oranındaki orta düzey katılımlar, olumsuz kategorilerin toplamı olan %47,1 oranına eklenmiş ve örneklemin %87,5'inin orta ve altı düzeyde uyum sağladığı sonucuna ulaşılmıştır. Nitekim iyi düzeyde uyum sağlayan sığınmacıların %12,5 ($n=13$) oranında olduğu ve sosyal hayata eklenme noktasında önemli bir mesafe katettiği; buna rağmen Suriye'ye dönme eğiliminde oldukları saptanmıştır.

Tablo 2.13'teki *Türkçe dil seviyesi* verilerinde; örneklemin %52,5'i ($n=147$) dil seviyesini orta düzey olarak tanımlamıştır. Dil seviyesini iyi ve çok iyi olarak değerlendirenlerin toplam oranı ise %30,0 ($n=84$) düzeyindedir. Buna karşın, Türkçe dil seviyesinin az veya çok az

düzeyde olduğunu belirtenlerin oranı ise toplamda %17,5 olarak bulgulanmıştır. Verilerden hareketle, katılımcıların günlük yaşamlarını idame ettirecek ve sınırlı sosyal etkileşim kuracak düzeyde Türkçe bilgisine sahip oldukları; akademik veya profesyonel düzeyde yetkinlik gerektiren *çok iyi* düzeyinde olan Türkçe dil seviyesinin ise hala sınırlı bir grup tarafından edinilebildiği tespit edilmiştir.

Tablo 2.14'te yer alan *Türk vatandaşlığına başvuru* süreçlerine ilişkin verileri incelendiğinde; katılımcıların %76,0'sı ($n=79$) vatandaşlık için herhangi bir başvuruda bulunmadığı görülmektedir. Bununla birlikte, başvurusu reddedilenlerin oranı %21,2 ($n=22$) iken süreci olumlu sonuçlananların oranı %1,9 ($n=2$), sonucu bekleyenlerin oranı ise %1,0 ($n=1$) düzeyinde kaldığı tespit edilmiştir. Veriler, vatandaşlık süreçlerine yönelik düşük katılımın sadece planlı bir geri dönüş stratejisiyle açıklanamayacağını, aynı zamanda Türkiye'deki entegrasyon sürecinde karşılaşılan yapısal güçlüklerin ve tamamlanamayan uyumun bir sonucu olabileceğini de göstermektedir. Bu durum, sığınmacıların varlıklarını geçici bir statüde kodlayarak kalıcı bir yasal uyum arayışından imtina ettikleri şeklinde de okunabilir.

Tablo 2.15'teki *Suriye'de bırakılan ev, dükkan, arsa ve tarla gibi gayrimenkullerin varlığına* ilişkin veriler incelendiğinde; geri dönüş eğilimi gösteren katılımcıların %89,4 ($n=93$) oranında Suriye'de gayrimenkul sahibi olduğu ve bu mülklerin güncel durumu hakkında bilgi sahibi olduğu görülmektedir. Gayrimenkulü olan ancak durumu hakkında bilgisi olmayanların oranı %9,6 ($n=10$) düzeyindeyken mülkü olmadığını belirtenlerin oranı yalnızca %1,0 ($n=1$) düzeyinde kalmıştır. Verilerden hareketle, bir kaynak ülkede geride bırakılmış mülkiyetlerin varlığının, hedef ülkedeki sığınmacıların geri dönüş eğilimlerini doğrudan etkilediği sonucuna varılmıştır.

4.3. Geri Dönüş Eğilimleri ve Betimsel Analizler

Birçok neden göçmenlerin geriye göç eğilimlerini etkileyerek geri dönüş kararlarını şekillendirirken bu süreci itme-çekme modeli, kaynak ve hedef bölgedeki faktörlerin göçmenin yaşam döngüsüne ve önceliklerine göre değişebilen öznel bir değerlendirme sürecinin sonucu olarak tanımlar. Everett Lee'ye göre; göç kararında belirleyici olan itici ve çekici faktörler, her birey üzerinde homojen bir etki yaratmamakta; aile yapısı, gelecek planları veya sosyo-ekonomik durum gibi değişkenlere bağlı olarak farklılık göstermektedir.³⁹ Vurgulanan bu öznel değerlendirme süreçleri ve bireysel faktörlerin geri dönüş kararı üzerindeki belirleyici rolü, araştırmanın temel sınıflamasını şekillendirmiştir. Bu bağlamda, araştırma örneklemindeki Suriyeli sığınmacıların geri dönüş motivasyonlarını şekillendiren eğilimler Türkiye ve Suriye odağında ayrıışan bir perspektifle analiz edilmekte ve bu eğilimi etkileyen parametreler betimsel analizler aracılığıyla irdelenmektedir.

39 Lee, "A Theory of Migration", 50.

Tablo 3. Geri Dönüş Eğilimlerinde Suriye Odaklı İfadeler ve Katılım Düzeyleri

Geri Dönüş Eğilimlerinde Suriye Odaklı İfadeler	Kesinlikle katılmıyorum	Katılmıyorum	Kısmen Katılıyorum	Kesinlikle katılıyorum	
3.1. Suriye’de Esed rejimi sona erdiği için dönmek istiyorum	0 0,0%	8 7,7%	3 2,9%	12 11,5%	81 77,9%
3.2. Yeni yönetime güvendiğim için geri dönmek istiyorum.	0 0,0%	2 1,9%	27 26,0%	35 33,7%	40 38,5%
3.3. Vatanımı çok özlediğim için geri dönmek istiyorum.	0 0,0%	1 1,0%	1 1,0%	27 26,0%	75 72,1%
3.4. Savaş sonrası farklı noktalara göç etmek zorunda kaldığımız aile üyelerimle birleşmek için dönmek istiyorum.	0 0,0%	1 1,0%	13 12,5%	18 17,3%	72 69,2%
3.5. Suriye’deki akrabalarım/tañdıklarım/la yaşamak için geri dönmek istiyorum.	0 0,0%	1 1,0%	19 18,3%	16 15,4%	68 65,4%
3.6. Suriye’de kalan gayrimenkullerimiz olduğu için geri dönmek istiyorum.	1 1,0%	1 1,0%	8 7,7%	23 22,1%	71 68,3%
3.7. Öldüğümde memleketim Suriye’de gömülmek istediğim için geri dönmek istiyorum.	0 0,0%	2 1,9%	12 11,5%	15 14,4%	75 72,1%
3.8. Suriye’yi yeniden inşa etmek için halkımızın dönmesi gerektiğini düşündüğüm için geri dönmek istiyorum.	0 0,0%	2 1,9%	3 2,9%	38 36,5%	61 58,7%

Tablo 3.1’deki *Suriye’de Esed rejiminin sona ermesinin geri dönüş kararı üzerindeki etkisi* incelendiğinde, katılımcıların %77,9’u ($n=81$) kesinlikle katılıyorum, %11,5’i ($n=12$) katılıyorum yanıtını verirken katılmıyorum seçeneği %7,7 ($n=8$) oranında kaldığı bulgulanmıştır. Verilerden hareketle, geri dönüş kararlarının siyasi meşruiyet ve güvenlik arayışıyla şekillendiği ve Suriye’de gerçekleşen rejim değişikliğinin, katılımcıların geri dönüş eğilimlerini tetikleyen önemli bir eşik değer olduğu sonucuna varılmıştır.

Tablo 3.2’deki *Yeni yönetime duyulan güven* verilerinde, katılımcıların %38,5’i ($n=40$) kesinlikle katılıyorum, %33,7’si ($n=35$) katılıyorum yanıtını tercih ederken %26,0 ($n=27$)

kısmen cevabını vermiştir. Frekans dağılımı, katılımcıların büyük bir çoğunluğunun yönetime güvendiğini göstermektedir. Bu yüksek oran, yönetimin güçlü bir meşruiyet kazandığının somut bir göstergesi olarak değerlendirilmiştir.

Tablo 3.3'teki katılımcıların *vatan özlemi* faktörüne verdikleri yanıtlar incelendiğinde, manevi bağların geri dönüş kararında sarsılmaz bir ağırlığa sahip olduğu tespit edilmiştir. Katılımcıların %72,1'i (n=75) kesinlikle katılıyorum, %26,0'sı (n=27) katılıyorum yanıtını verdiği, birikimli yüzdelerde ise örneklemin toplamda %98,1 oranında Suriye ile olan duygusal bağlarını güçlü bir şekilde koruduğu saptanmıştır. Bu noktadan hareketle, Suriyeli sığınmacıların Türkiye'de kurdukları sosyo-ekonomik bağların yerleşikliği yerine; geri dönüş eğilimlerindeki en güçlü bireysel faktörün vatan özlemi olduğu sonucuna varılmıştır.

Tablo 3.4'teki araştırma bulgularına göre, katılımcıların %69,2'si (n=72) *savaşın yarattığı zorunlu göç neticesinde farklı coğrafyalara dağılmış olan aile üyeleriyle birleşme* isteğini, geri dönüş kararlarının temel gerekçesi olarak *kesinlikle katılıyorum* düzeyinde ifade ederken *katılıyorum* (%17,3) cevabını veren kesim de dahil edildiğinde, örneklemin %86,5 gibi baskın bir çoğunluğunun Suriye'ye dönüşü aynı zamanda kalıcı bir kavuşma süreci olarak gördüğü bulgulanmıştır. Veriler sonucunda, göçün parçaladığı aile yapılarının onarıma isteğinin geri dönüşü rasyonel bir hedef haline getirdiği sonucuna ulaşılmıştır.

Tablo 3.5'teki *Suriye'deki akraba ve sosyal çevreyle yaşama ve yeniden bir araya gelme isteği* analiz edildiğinde, katılımcıların %65,4'ü (n=68) kesinlikle katılıyorum, %15,4'ü (n=16) katılıyorum yanıtını verirken %18,3 (n=19) oranındaki katılımcı kısmen yanıtıyla daha esnek bir tutum sergilemiştir. Birikimli değerlere bakıldığında örneklemin %80,8'inin geri dönüş kararında sosyal sermaye ve toplumsal aidiyetin belirleyici bir rol oynadığı saptanmıştır. Verilerden hareketle aile, akraba ve tanıdık çevrelerle yeniden bir arada olma arzusunun biriken özlem ve eski toplumsal sermaye isteğinin bir göstergesi olduğu ve geri dönüş eğilimlerini besleyen önemli bir çekim gücü oluşturduğu değerlendirilmiştir.

Tablo 3.6'daki *Suriye'de kalan gayrimenkullerimiz olduğu için geri dönmek istiyorum* ifadesine ilişkin yanıtlar incelendiğinde, katılımcıların %68,3'ü (n=71) *kesinlikle katılıyorum* ve %22,1'i (n=23) *katılıyorum* olmak üzere toplamda %90,4'ünün Suriye'de bırakılan ev, toprak ve mülklerin olduğu bulgulanmıştır. Verilerden hareketle, gayrimenkullerin geri dönüş kararı üzerindeki etkisinin yüksek düzeyinde karşılık bulduğu; Suriye'deki mülkiyetin olası dönüşlerde aile ekonomisi için bir güvence ve yeniden başlama sermayesi olarak görüldüğü sonucu çıkarılmıştır.

Tablo 3.7'deki verilerde, katılımcıların %72,1'i (n=75) kesinlikle katılıyorum ve %14,4'ü (n=15) katılıyorum yanıtını tercih etmiştir. Verilerden hareketle, ölüm sonrası memleketine gömülme isteğinin, Suriyeli sığınmacıların arasında manevi bir nihai dönüş arzusu olarak yüksek oranda karşılık bulduğu; örneklemin sadece yaşamsal değil, aidiyet olarak da Suriye topraklarına olan bağının kopmadığı ortaya koyulmuştur.

Tablo 3.8'deki katılımcıların %58,7'si (n=61) kesinlikle katılıyorum, %36,5'i (n=38) katılıyorum yanıtını vererek toplamda %95,2 oranında Suriye'nin toplumsal inşasına katkı eğiliminde olduğu belirtmiştir. Yüksek düzeydeki katılım oranı, geri dönüşlerin kişisel bir yer değiştirme tercihinin ötesinde, toplumsal bir sorumluluk olarak rasyonelleştirdiğini ve vatandaşlık bilinci ve ulus inşası teorileriyle paralellik gösterdiği sonucuna varılmıştır.

Tablo 4. Geriye Dönüş Eğilimlerinde Türkiye Odaklı İfadeler ve Katılım Düzeyleri (N= 104)

Geriyeye Dönüş Eğilimlerinde Türkiye Odaklı İfadeler	Kesinlikle katılıyorum	Katılıyorum	Kısmen	Katılıyorum	Kesinlikle katılıyorum
4.1 Türkiye'de istediğim gibi bir düzen kuramadığım için Suriye'ye geri dönmek istiyorum.	16	32	39	17	0
	15,4%	30,8%	37,5%	16,3%	0,0%
4.2 Türkiye'de dil sorunu yaşadığım için Suriye'ye geri dönmek istiyorum.	10	27	36	28	3
	9,6%	26,0%	34,6%	26,9%	2,9%
4.3 Türkiye'de uyum sorunu yaşadığım için Suriye'ye geri dönmek istiyorum.	6	29	48	21	0
	5,8%	27,9%	46,2%	20,2%	0,0%
4.4 Türkiye'de yabancılık hissettiğim için Suriye'ye geri dönmek istiyorum.	6	27	25	17	29
	5,8%	26,0%	24,0%	16,3%	27,9%
4.5 Türkiye'de işsiz kaldığım ve düzenli bir iş bulamadığım için Suriye'ye geri dönmek istiyorum.	4	21	21	38	20
	3,8%	20,2%	20,2%	36,5%	19,2%
4.6 Türkiye'de düşük maaş olduğu için Suriye'ye geri dönmek istiyorum.	8	14	48	23	11
	7,7%	13,5%	46,2%	22,1%	10,6%
4.7 Türkiye'de kiralar yüksek olduğu için Suriye'ye geri dönmek istiyorum.	7	9	41	40	7
	6,7%	8,7%	39,4%	38,5%	6,7%
4.8 Türkiye'de eğitim, sağlık, ulaşım vb. kamu kaynakları ve hizmetlerinden yeterince faydalanamadığım için istiyorum.	10	34	32	28	0
	9,6%	32,7%	30,8%	26,9%	0,0%

4.9 Türkiye’de yerel yönetsel destek hizmetlerinden (dil/meslek kursu, sosyal yardım vb.) faydalanmadığım için dönmek istiyorum	17	21	34	25	7
	16,3%	20,2%	32,7%	24,0%	6,7%
4.10 Türkiye’de enflasyon ve hayat pahalılığı olduğu için Suriye’ye geri dönmek istiyorum.	0	5	32	51	16
	0,0%	4,8%	30,8%	49,0%	15,4%

Tablo 4.1’deki Türkiye’de istenilen düzeyde bir düzen kurulamamasının geri dönüş niyetindeki etkisi incelendiğinde; istatistiksel yığılmanın %37,5 ile *kısmen katılıyorum* seçeneğinde yoğunlaştığı, katılımcıların %15,4’ünün ($n=16$) kesinlikle katılmadığı, %30,8’inin ($n=32$) katılmadığı oranlarla birleştirildiğinde katılımcıların %46,2’sinin bu konuda kararsız veya olumsuz bir tutum sergilediği tespit edilmiştir. Verilerden hareketle, düzen kuramamanın tek başına radikal bir dönüş sebebi olmadığı sonucuna varılmıştır.

Tablo 4.2’de yer alan *Türkiye’de dil sorunu yaşadığım için Suriye’ye geri dönmek istiyorum* ifadesine katılımcıların %9,6’sının ($n=10$) kesinlikle katılmadığı, %26’sının ($n=27$) ise katılmadığı görülmektedir. Bununla birlikte, ifadeye kısmen katılanların oranı %34,6 ($n=36$), katılanlar %26,9 ($n=28$) ve kesinlikle katılanlar %2,9 ($n=3$) düzeyinde bulgulanmıştır. Bulgulardan hareketle, dil kaynaklı iletişim sorunlarının sığınmacıları dil bakımından kendilerini en güvende hissettikleri ana dillerinin konuşulduğu Suriye’ye dönmelerinde önemli bir değişken olduğu sonucuna varılmıştır.

Tablo 4.3’teki *Türkiye’de yaşadıkları uyum sorunu* verileri incelendiğinde; geri dönüş eğilimi gösteren katılımcıların %5,8’inin ($n=6$) *Türkiye’de uyum sorunu yaşadığım için Suriye’ye geri dönmek istiyorum* ifadesine kesinlikle katılmadığı, %27,9’unun ($n=29$) ise katılmadığı görülmektedir. İfadeye katılanların oranı %20,2 ($n=21$) iken *kesinlikle katılıyorum* düzeyinde bir yanıt saptanmamıştır. İstatistiksel yığılmanın ise %46,2 ($n=48$) ile *kısmen katılıyorum* seçeneğinde olduğu bu dağılımda, katılımcıların yarısına yakınının Türkiye’deki toplumsal hayata uyum konusunda tam bir kararlılık sergileyemediği, uyum sürecini sancılı veya eksik bir deneyim olarak tanımladığı sonucuna varılmıştır.

Tablo 4.4’te yer alan Türkiye’de *yabancılık hissetme* durumlarını gösteren verilere göre; katılımcıların %5,8’i ($n=6$) kesinlikle katılmıyorum, %26’sı ($n=27$) ise katılmıyorum; bununla birlikte, ifadeye katılıyorum %16,3 ($n=17$) ve kesinlikle katılıyorum ise %27,9 ($n=29$) düzeyinde yanıt verdikleri görülmektedir. Örneklemenin toplamda %68,2’sinin Türkiye’de belirli düzeylerde yabancılık hissettiği saptanmıştır. Bulgulardan hareketle, hedef ülkedeki ikamet süresinin artmasının, sığınmacıların yaşayacağı yabancılık hissetme durumlarını ortadan kaldırmayacağı; hatta sığınmacıların zihninin bir köşesinde geri dönüş kararlarını besleyen psikososyal bir itici güç olarak durmasına neden olacağı değerlendirilmiştir.

Tablo 4.5'teki *işsizlik ve düzenli iş bulamama* verileri incelendiğinde; örneklemin %3,8'inin ($n=4$) kesinlikle katılmadığı, %20,2'sinin ($n=21$) ise katılmadığı saptanmıştır. İfadeye katılanların oranı %36,5 ($n=38$), kesinlikle katılanların oranı %19,2 ($n=20$) ve kısmen katılanların oranı %20,2'dir. Veriler birleştirildiğinde ortaya çıkan %75,9 ($n=79$) oranındaki yoğun katılım düzeyinden hareketle, işsizlik ve istihdam sorunları temelinde ekonomik istikrarsızlığın geri dönüş eğilimlerini arttırdığı sonucuna varılmıştır.

Tablo 4.6'daki *düşük maaş sorunu* verileri incelendiğinde; katılımcıların %7,7'sinin ($n=8$) kesinlikle katılmadığı, %13,5'inin ($n=14$) ise katılmadığı görülmektedir. İstatistiksel yığılmanın %46,2 ($n=48$) ile *kısmen katılıyorum* düzeyinde olduğu dağılımda, ifadeye katılanların oranı %22,1 ($n=23$) ve kesinlikle katılanların oranı %10,6 ($n=11$) olarak saptanmıştır. Katılım düzeyindeki oranlar toplandığında, %78,9 oranındaki dağılım, katılımcıların maaş yetersizliğini geri dönüş eğilimiyle ilişkilendirdiği ve Türkiye'de ekonomik getiri yetersizliği nedeniyle kalıcı bir gelecek planı kurgulamadıkları sonucuna varılmıştır.

Tablo 4.7'de yer alan *kira yüksekliği* verilerine bakıldığında; örneklemin %6,7'sinin ($n=7$) kesinlikle katılmadığı, %8,7'sinin ($n=9$) ise katılmadığı görülmektedir. İstatistiksel yığılmanın ise %39,4 ($n=41$) ile *kısmen katılıyorum* ve %38,5 ($n=40$) ile *katılıyorum* seçeneklerinde yoğunlaştığı saptanmıştır. Kesinlikle katılanların oranı %6,7 ($n=7$) düzeyindedir. Katılımcıların %84,6'sı kira maliyetlerinin geri dönüş kararı üzerinde etkili bir unsur olarak gördüğü tespit edilmiştir. Bu noktadan hareketle, barınma maliyetlerindeki artışın, hane giderlerinin büyük bir kısmını oluşturması nedeniyle, sığınmacıların rasyonel bir gerekçe olarak Suriye'ye dönerek kendi mülkiyet haklarında kalıcı olmaya yönlendiği ortaya koyulmuştur.

Tablo 4.8'deki *kamu hizmetlerinden faydalanamama* verileri incelendiğinde; katılımcıların %9,6'sının ($n=10$) kesinlikle katılmadığı, %32,7'sinin ($n=34$) ise katılmadığı görülmektedir. İstatistiksel yığılmanın %30,8 ($n=32$) ile *kısmen katılıyorum* düzeyinde olduğu bu dağılımda, ifadeye katılanların oranı %26,9 ($n=28$) olarak saptanmıştır. Bulgular, katılımcıların %57,7'sinin sağlık, ulaşım, eğitim gibi kamu kaynaklarına erişimde yaşadıkları sorunlar nedeniyle geri dönüş eğilimi gösterdiğini ortaya koymaktadır. Bu bağlamda kamu hizmetlerindeki yoğun aksamaların veya erişim kısıtlılıklarının sığınmacıların yerleşiklik arzusunu negatif yönde etkileyerek geriye göçlere ilişkin kararları güçlendirdiği saptanmıştır.

Tablo 4.9'daki *yerel yönetimsel desteklerden faydalanamama* verilerine göre; örneklemin %16,3'ünün ($n=17$) kesinlikle katılmadığı, %20,2'sinin ($n=21$) ise katılmadığı bulgulanmıştır. İstatistiksel yığılmanın %32,7 ($n=34$) ile *kısmen katılıyorum* seçeneğinde olduğu görülürken katılanların oranı %24 ($n=25$) ve kesinlikle katılanların oranı %6,7 ($n=7$) düzeyindedir. Yerel hizmetlerden yeterince faydalanamadığını belirten %63,4'lük oran, sığınmacıların dil/meslek kursu, sosyal yardımlar dahil yerel yönetim kuruluşlarının uyum politikaları ve hizmetlerinin sahada karşılık bulmadığını gösteren bir veri olarak değerlendirilmiştir.

Tablo 4.10'daki *enflasyon ve hayat pahalılığı* verileri incelendiğinde; istatistiksel yığılmanın ise %49 ($n=51$) ile *katılıyorum* seçeneğinde olduğu bu dağılımda, kesinlikle katılıyorum

oranı %15,4 ($n=16$) ve kısmen katılıyorum oranı %30,8 ($n=32$) düzeyindedir. Veriler birleştirildiğinde, örneklemin %95,2 gibi istatistiksel çoğunluğunun, Türkiye'deki enflasyon ve hayat pahalılığını güçlü bir geri dönüş nedeni olarak gördüğü bulgulanmıştır.

Tablo 5. [GD] Çalışma Grubunun Ayrımcılığa Maruz Kalma Düzeyleri ($N=104$)

Türkiye'de yaşadığınız süre boyunca ayrımcılığa maruz kaldığınızı düşündüğünüz alanları seçeneklerde katılım düzeyinizi, [1] ile [5] arasında bir puan ile belirtiniz.	Kesinlikle katılmıyorum	Katılmıyorum	Kısmen	Katılıyorum	Kesinlikle katılıyorum
Sağlık alanında (hastane, sağlık ocağı vb.) ayrımcılığa maruz kaldım.	10	54	30	9	1
	9,6%	51,9%	28,8%	8,7%	1,0%
Eğitim alanında (okul, dil-meslek vb. kurslar) ayrımcılığa maruz kaldım.	7	65	27	5	0
	6,7%	62,5%	26,0%	4,8%	0,0%
Asayiş alanında ayrımcılığa maruz kaldım.	35	62	7	0	0
	33,7%	59,6%	6,7%	0,0%	0,0%
Yerel halk (komşu, ev sahibi vb.) tarafından ayrımcılığa maruz kaldım.	0	0	41	51	12
	0,0%	0,0%	39,4%	49,0%	11,5%
Sosyal yardım alanında ayrımcılığa maruz kaldım.	11	48	44	1	0
	10,6%	46,2%	42,3%	1,0%	0,0%
Ulaşım alanında (toplu ulaşım ve diğer araçları dahil) ayrımcılığa maruz kaldım.	11	58	34	1	0
	10,6%	55,8%	32,7%	1,0%	0,0%
İş bulma veya işyeri kaynaklı ayrımcılığa maruz kaldım.	0	1	21	65	17
	0,0%	1,0%	20,2%	62,5%	16,3%
Yerel yönetim hizmetlerinde (çöp, temizlik, su vb.) ayrımcılığa maruz kaldım.	2	71	30	1	0
	1,9%	68,3%	28,8%	1,0%	0,0%
Kamusal alanlarda (sokak, park, spor alanı, AVM vb.) ayrımcılığa maruz kaldım.	0	1	30	56	17
	0,0%	1,0%	28,8%	53,8%	16,3%

Tablo 5'deki geri dönüş eğilimi gösteren sığınmacıların Türkiye'deki ötekilik ve ayrımcılık deneyimlerine ilişkin veriler toplu olarak değerlendirildiğinde, katılımcıların kurumsal alanlardan ziyade toplumsal ve ekonomik ilişkiler düzleminde çok daha keskin bir dışlanma hissettikleri bulgulanmıştır. İstatistiksel dağılımda yerel halkla (komşu, ev sahibi vb.) kurulan ilişkilerde katılımcıların %100'ünün, iş bulma süreçlerinde %99'unun ve kamusal alanlardaki sosyal hayatta %70,1'inin doğrudan veya kısmen ayrımcılığa maruz kaldığı tespit edilmiştir.

Buna karşın asayiş (%93,3), yerel yönetim hizmetleri (%70,2), eğitim (%69,2) ve sağlık (%61,5) gibi kurumsal alanlarda ayrımcılık deneyiminin oldukça düşük seviyelerde kaldığı ve sığınmacıların devlet bürokrasisine güven duydukları; ancak toplumsal kabul noktasında sıkıntılar yaşandığı sonucuna varılmıştır. Sonuç olarak, Türkiye’de geçirilen uzun sürelerle rağmen sığınmacıların kendilerini toplumsal hayatta ayrımcılık yaşamış ya da iş gücü piyasasında ötekileştirilmiş hissetmelerinin, geri dönüşlerin sadece ekonomik bir zorunluluktan değil, aynı zamanda bu toplumsal dışlanmışlık hissetmeyecekleri kendi vatanında asli özne olma arayışının bir sonucu olduğu değerlendirilmiştir.

Tablo 6. [GD] Çalışma Grubunun Gelecek Projeksiyonları (N=104)

Sıra	Değişken	Kategori	Frekans (n)	Yüzde (%)	Birikimli Yüzde %)
6.1.	8 Aralık 2024 tarihinde gerçekleşen rejim değişikliği sonrasında, Suriye’ye giden hane bireyiniz oldu mu?	Hayır	39	37,5	37,5
		Evet	65	62,5	100
6.2.	8 Aralık 2024 tarihi itibarıyla gerçekleşen rejim değişikliği sonrasında, genel olarak ülkesine döneceğini düşündüğünüz Türkiye’deki Suriyeli sayısı, sizce 10 parçanın kaçını doldurur?	1 parça (%10)	10	9,6	9,6
		2 parça (%20)	16	15,4	25
		3 parça (%30)	30	28,8	53,8
		4 parça (%40)	30	28,8	82,7
		5 parça (%50)	14	13,5	96,2
		6 parça (%60)	3	2,9	99
		7 parça (%70)	1	1	100
6.3.	Önümüzdeki 5 yıl için düşündüğünüz gelecek ve yaşam planınıza en yakın ifadeyi seçeneklerde belirtiniz.	Suriye vatandaşlığına güncelleyip Suriye’de yaşamak	62	59,6	59,6
		Yeni bir Suriye pasaportu alarak hem Suriye’de hem Türkiye’de yaşamak	27	26	85,6
		Yeni bir Suriye pasaportu alarak Avrupa’da yaşamak	6	5,8	91,3
		Yeni bir Suriye pasaportu alarak farklı bir ülkede yaşamak	9	8,7	100

6.4.	Suriye’de geri dönmeyi düşündüğünüz şehri ilk tercih etme sebebinizi seçeneklerde belirtiniz.	Memleketim/ailem-akrabalarım var	48	46,2	46,2
		Evim, toprağım vb. gayrimenkullerim var	28	26,9	73,1
		Güvenli olması	4	3,8	76,9
		Gelişmiş olması	1	1	77,9
		İş/istihdam imkanları	7	6,7	84,6
		Savaşın yıkıcı etkileri yok	13	12,5	97,1
		Diğer	3	2,9	100

Tablo 6.1’deki 8 Aralık 2024 rejim değişikliği sonrası Suriye’ye gidiş verileri incelendiğinde; katılımcıların %62,5’inin ($n=65$) hane bireylerinden en az birinin Suriye’ye geçiş yaptığı görülmektedir. *Hayır* yanıtı verenlerin oranı ise %37,5 ($n=39$) düzeyinde kalmıştır. Genel örnekleme bu oran oldukça düşükken geri dönüş eğilimi gösteren grupta hareketliliğin çoğunlukta olması, niyetin eyleme dönüşmeye başladığını kanıtlamaktadır.

Tablo 6.2’deki geri dönüş oranı tahminleri analiz edildiğinde; katılımcıların Suriye’ye döneceklerin oranını 10 parça üzerinden ortalama 3-4 parça (%30-%40) düzeyinde olacağını düşündüğü görülmektedir. Geri dönmeyi düşünen grubun bile Türkiye’deki Suriyelilerin tamamının değil, yaklaşık %57,6’lık çoğunlukla %30-40’lık (10 parçadan 3-4) bir kısmının döneceğine inanması, Suriyelilerin çoğunluğunun Türkiye’de kalıcı olduğu algısının bu grupta da mevcut olduğunu göstermektedir.

Tablo 6.3 verilerine göre; katılımcıların %59,6’sı ($n=62$) Suriye vatandaşlığını güncelleyip tamamen Suriye’de yaşamayı planlarken %26,0’sı ($n=27$) hem Türkiye hem Suriye arasında transnasyonel yani gidiş gelişli bir yaşamı hedeflediği bulgulanmıştır. Bu verilerden hareketle, geri dönmeyi düşünen grubun büyük bir kısmının Türkiye ile bağlarını hukuki anlamda sonlandırma niyetinde olduğu tespit edilmiştir.

Tablo 6.4’teki Suriye’de dönülmek istenen şehrin tercih edilme gerekçeleri analiz edildiğinde; en yüksek oranın %46,2 ($n=48$) ile *Memleketim/ailem-akrabalarım var* seçeneğinde yoğunlaştığı görülmektedir. İkinci en önemli gerekçe ise %26,9 ($n=28$) ile *Evim, toprağım vb. gayrimenkullerim var* olarak tespit edilmiştir. Sosyal sermaye ve maddi varlık faktörleri toplandığında, katılımcıların %73,1 gibi büyük bir çoğunluğunun yerleşik bağları üzerinden geri dönüş planladığı anlaşılmaktadır. Buna karşın, *Savaşın yıkıcı etkilerinin olmaması* %12,5 ve *İş/istihdam imkanları* %6,7 düzeyinde kalırken şehrin *Güvenli olması* (%3,8) veya *Gelişmiş olması* (%1,0) çok düşük frekanslarda kalmıştır. Bulgular sonunda, geri dönüş niyetinin rasyonel bir şehir konforu ya da güvenliği arayışından ziyade, aidiyet ve mülkiyetin geri kazanımı motivasyonu ile şekillendiği sonucuna varılmıştır.

4.4. Kalmanın İmkansızlıkları: Engeller ve Kırılganlıklar

Göçmenlerin hedef ülkedeki kalıcılığını imkansız hale getiren dinamikler genellikle yasal, ekonomik, psikososyal faktörlerden birine ya da birden fazlasının birleşmesine bağlı olarak şekillenir ve yeni bir göç hareketini tetikler. Nitekim dönüş motivasyonu, ülkesi dışına göç etmiş bireylerin ya da ailelerin geldikleri köken ülkelerine dönme isteklerini etkileyen itici güçtür. Gönüllülük kapsamındaki bu dönüşlerin nedenleri karmaşık ve çok yönlüdür; tek bir faktöre bağlı olmayıp birden fazla itici ve çekici gücün bir araya gelmesiyle şekillenir. Geri dönüşleri anlamak ve nedenleri üzerinden sığınmacı hareketliliklerini ve gelecek planlarını derinlemesine değerlendirmek hem göç alan hem de göç veren ülkelerin göç politikalarını daha etkili bir şekilde şekillendirmelerini sağlamaktadır. Bu motivasyonel çerçeve, Suriyeli sığınmacıların geri dönüş tercihlerini şekillendiren temel kırılma noktalarını da görünür kılmaktadır. Söz konusu süreçler; uyum, kimlik ve ekonomik temelli sorunlar ekseninde derinleşerek sığınmacıların geri dönüş eğilimlerini doğrudan etkileyen birer itici güce dönüşmektedir.

Türkiye’de uzun yıllar ikamet etmelerine rağmen dil, toplumsal normlar, kültürel pratikler ve sosyal yaşam biçimleri temelindeki çoğu uyum göstergesini sağlayamamış birçok Suriyeli için eksik entegrasyon ya da tamamlanmamış uyum geri dönüş eğilimlerini artıran temel dinamikler olarak öne çıkmaktadır. Söz konusu toplumsal uyum süreci, hukuki düzlemde ise 6458 sayılı Yabancılar ve Uluslararası Koruma Kanunu’nun 96. maddesi ile çerçevelenmiş olup bu maddeye göre uyum; yabancılara ülkemizdeki, yeniden yerleştirildikleri ülkedeki veya geri döndüklerinde kendi ülkelerindeki sosyal hayatın tüm alanlarında *üçüncü kişilerin aracılığı olmadan* bağımsız hareket edebilmelerini kolaylaştıracak bilgi ve beceriler kazandıracak faaliyetler olarak ifade edilmektedir.⁴⁰ Buna karşın, söz konusu yasal tanımın sahaya yansımaya baktığımızda Tablo 2.11 ve 4.3’teki yer alan uyum düzeylerine ilişkin bulgular, [GD] çalışma grubundaki Suriyelilerin orta ve altı seviyedeki oranlarıyla söz konusu uyum tanımdan uzak kaldığını ortaya koymaktadır. Bulgularda ayrıca, Türkiye’deki toplumsal hayata uyum konusunda tam bir kararlılık sergileyemeyen Suriyelilerin, temel ihtiyaçlar bakımından zorunlu uyum girişimleri hariç genel uyum süreçlerinin eksikliği nedeniyle bu süreci, sancılı veya yarım kalmış bir deneyim olarak tanımladıkları dikkat çekmektedir.

Uyum eksikliğinin yarattığı dezavantajlı koşullardan korunmak amacıyla sığınmacıların; dil ve kültür ortaklığının sunduğu kolaylıklardan faydalanabilecekleri tampon yerleşimleri tercih ettikleri görülmektedir. Çalışma alanı olan Adana’nın genel demografik dağılımındaki Türk, Kürt ve Arap nüfus formasyonu, etnik olarak bazı mahalle/bölge bazında birikimli yoğunlaşmakta olup bu bağlamda Suriyeliler, dil ve kültür kolaylığı ya da benzerliği gözeterek özellikle Arap ve Kürt nüfusun yoğun olduğu mahallelerde ikamet etmeyi tercih etmektedir. Bu tercihleri, her ne kadar başlangıçta uyumu kolaylaştıran bir tampon mekanizma olarak işlev görse de zamanla Suriyelilerin Türkçe öğrenmeye ihtiyaç

40 Resmi Gazete, *Yabancılar ve Uluslararası Koruma Kanunu* 28615 (11 Nisan 2013).

duymamasına, ilgi ve isteksizlikler yaşamasına neden olmuştur. Suriyeliler için Türkçe bilmemek ise kalış süreleri boyunca ikamet ettikleri mahalle/bölge özelinde ciddi bir sorun oluşturmasa da özellikle gündelik hayatta ihtiyaç duydukları kamusal hizmetler, ulaşım, teknoloji kullanımı, alışveriş merkezleri, hastane ve bankacılık sistemleri gibi modern kent yaşamının maddi unsurları karşısında, ciddi bir dil bariyeri ile karşılaşmakta ve bilgi eksikliğine bağlı ciddi zorluklara dönüşebilmektedir. Tablo 2.12, Türkçe dil seviyesini orta düzey olarak tanımlayan Suriyelilerin günlük yaşamlarını idame ettirecek ve sınırlı sosyal etkileşim kuracak düzeyde Türkçe dil seviyeleri olsa da bazı anlaşmazlıklar ve ayrımcılıkları ortadan kaldıracak seviyelerine henüz ulaşamamış olduklarını göstermektedir. Dilsel becerilerdeki niteliksel eksiklik, yalnızca bireysel iletişimi değil, kurumsal ve sosyal etkileşim süreçlerini de olumsuz etkilemektedir. Özellikle Suriyeli çocukların okullara entegrasyonu, velilerin okul yönetimiyle iletişim kuramaması ve dil bariyeri kaynaklı akran zorbalığı gibi eğitim odaklı sorunlar dikkat çekmektedir. Söz konusu aksaklıklar, geri dönüş kararlarında doğrudan birincil faktör olmasa da aileler üzerinde ciddi psiko-sosyal baskı oluşturmakta ve toplumsal aidiyet hissini zayıflatarak yerleşiklik motivasyonunu sarsmaktadır. Ayrıca, resmi duyuruların, hak ve sorumlulukların, bilgi ve uyarıların anlaşılabilmesi; sığınmacıların kamusal yaşama tam katılımını engellemektedir. Bu iletişim kopukluğu; toplu taşıma kullanımı, yön bulma ve adres tarifi gibi en temel gündelik pratiklerde de ciddi sorunlara yol açmaktadır. Farklı bir alfabe ve dil yapısına sahip bir ülkede yaşam kalitesini artırmanın en rasyonel yolu, o dilde yetkinlik kazanmaktır.

Dil bariyerinin toplumsal uyum üzerindeki bu kritik etkisi, araştırmanın sayısal verileriyle de desteklenmektedir. Tablo 4.2'deki bulgular; Türkiye'de dil sorunu yaşayan Suriyelilerin, yaşadıkları iletişim krizini aşamadıklarını ve kendilerini dil bakımından en güvende hissettikleri ana vatanlarına dönme eğilimi gösterdiklerini ortaya koymaktadır. Dilsel bariyerlerin aşılamaması ve buna bağlı olarak gelişen yabancılaşma hissi, sığınmacıların yerel toplumla derin bağlar kurmak yerine sosyal bir izolasyona sevk etmektedir. Bu durum, hedef ülkedeki artan ikamet sürelerinin sığınmacıların yaşayacağı bu hisleri ortadan kaldırma garantisizliği hususunda Tablo 4.4'teki verilerde desteklenmektedir. Bununla birlikte kendilerini dışlanmış veya anlaşılabilmiş olarak tanımlayan Suriyelilerin yabancılaşma hissi gelecek planlarına ilişkin verilere de yansımaktadır. Tablo 6.3'teki bulgular, Suriyelilerin gelecek planlarını salt ekonomik kaygılarla değil; yasal bir kimliğe kavuşarak yabancılaşma ve ayrımcılık hissetmedikleri bir toplumsal yapıda tam vatandaş olarak yer alma isteğiyle şekillendirdiklerini ortaya koymaktadır. Nitekim uyum eksikliğinin toplumsal boyuttaki en belirgin karşılığı, sığınmacıların yerleşik oldukları yerel halk ile komşuluk, arkadaşlık gibi yatay sosyal bağlar kurma isteksizlikleri olarak karşılık bulmaktadır. Sığınmacıların bu kısıtlı iletişim ve sınırlı etkileşim tercihleri kapalı toplum göstergelerinden olup aslında bir içe kapanma durumudur. Hedef ülkedeki uyum süreçlerini geciktiren ya da zorlaştıran bu kapanma hali, zamanla yerel halkla kurulabilmiş olan bütünleşik, anlamlı ve derin sosyal bağların eksikliği nedeniyle, kültürel değer ve normlara eksiksiz uyum sağlamayı zorlaştırmaktadır. Buna bağlı olarak bireylerde derinleşen yalnızlık, izolasyon, ayrımcılık hissi ve aidiyetsizlik duyguları Tablo 5'te somut bir karşılık bulmaktadır. Bununla birlikte,

Göç İdaresi Başkanlığı tarafından mekânsal yoğunlaşmanın önüne geçilmesi amacıyla dönemsel olarak bazı il, ilçe ve mahallelerde yabancı nüfusuna ilişkin yoğunluk analizleri ve seyreltmeye yönelik uyguladığı tedbirler kapsamında, yabancı yoğunluğunun Türk vatandaşı nüfusuna oranı %20'yi geçtiği durumlarda bazı bölgeler yeni yabancı kayıtların kapatılması uygulaması ve bu kapsamda yaşanan adres odaklı sorunlar Suriyeliler arasında ayrımcılık alanı olarak görülen somut bir örnek teşkil etmektedir.

Suriyelilerin Türkiye'de kaldıkları süre boyunca ülkenin diline, yaşam biçimlerine ve birçok toplumsal değer, norm ve gündelik yaşam pratiklerine tam olarak uyum sağlayamamış olmaları, kendilerini bir yere ait hissetme arayışlarıyla yakından ilişkilidir. Dolayısıyla, bu arayışın kavramsal temelini oluşturan aidiyet, Adem Şahin ve Danış Şenol'a göre; bireyin bulunduğu mekanla bütünleşmesini ve kendisini o yapının ayrılmaz bir parçası olarak görmesini ifade eder. Bu bağlamda toplumsal aidiyet; kurumsal güven, gelecek beklentisi ve yaşanılan yerin bireysel gelişime sunduğu katkı ile pekişmektedir. Aidiyet alanları içerisinde bireyler kimliklerini ve kişiliklerini şekillendirmektedirler.⁴¹ Zira göç süreci, bu inşa sürecini kesintiye uğratarak ciddi bir kimlik krizine yol açabilmektedir.

Özellikle sığınmacıların kendisini ne geldiği topluma ne de göç ettiği ülkeye tam anlamıyla ait hissedememesi durumu, literatürde aidiyet boşluğu olarak tanımlanan bir arafta kalma halini ortaya çıkarmaktadır. Bireyin toplumsal referans noktalarını yitirmesine neden olarak uyum sürecini psikolojik bir yabancılaşma evresine sürükleyen aidiyet boşluğu, Türkiye'deki Suriyelilerin derin bir hiçbir yere ait olmama duygusunu yansıtmaktadır. Bu noktada, Suriyelilerin kalıcı yer edinmelerini zorlaştıran bir formalite olarak görülen Geçici Koruma Statüsü, vatansızlık hissiyle birleşerek ne Türkiye'nin ne Suriye'nin ne de başka bir ülkenin tam vatandaşı olamama kaygısını beslemekte ve aidiyet boşluğunu derinleştirmektedir. Türkiye'deki Suriyelilerin yaşadığı bireysel düzeydeki aidiyet boşluğu hissi ise geniş çaplı bir toplumsal ve kolektif kimlik karmaşasına dönüşmektedir. Cevdet Özdemir'in tanımlayacağı; toplumsal kimlik, bireyin ait olduğu toplumsal çevrenin değerlerine, normlarına, akıl yürütmesine, sanatına, diline, dinine, gelenek ve göreneklerine ve diğer kurumlarına karşı geliştirdiği bir aidiyet bilincini ifade eder.⁴² Buna karşın Nuri Bilgin'in vurguladığı üzere kolektif kimlikte geçmişe dönük bir yan vardır; çünkü kolektif kimlik, birtakım semboller, anılar, sanat eserleri, töreler, alışkanlıklar, değerler, inançlar ve bilgilerle yüklü bir gelenekten, geçmişin mirasından, kısacası kolektif bellekten hareketle inşa edilir.⁴³ Bu bağlamda Suriyeli sığınmacıların Türkiye'deki kalışları boyunca edindikleri kimlik, onların toplumsal kimliğini; geçmişteki yani Suriye'deki edinimleri ise kolektif kimliğini temsil etmektedir.

Suriyeli sığınmacıların geri dönüş süreçleri sadece dil bariyeri, yabancılık hissi, aidiyet boşluğu ve toplumsal ve kolektif kimlik karmaşası gibi tamamlanmamış uyum süreçlerine bağlı olarak değil, aynı zamanda Türkiye'de karşılaşılan geçim sıkıntısı, işsizlik, enflasyon,

41 Aygül Şahin – Dolunay Şenol, "Toplumsal Aidiyet ve Kimlik Bağlamında Gençlik", *International Journal of Social, Humanities and Administrative Sciences* 10/2 (2024), 137.

42 Cevdet Özdemir, "Kimlik ve Söylem", *Osmangazi Üniversitesi Sosyal Bilimler Dergisi* 2 (2001), 108.

43 Nuri Bilgin, *Kimlik İnşası* (İzmir: Aşına Kitaplar, 2007), 218.

düşük maaş, kayıt dışı ve güvencesiz çalışma gibi ekonomik kırılganlıklar nedeniyle de şekillenmektedir. Bu ekonomik daralma, katılımcıların temel yaşam dinamiklerini doğrudan etkileyen bir dizi yapısal sorunla desteklenmektedir. Nitekim Tablo 4.5 verileri işsizlik ve istihdam sorunları temelinde ekonomik istikrarsızlığın geri dönüş eğilimlerini arttırdığını ortaya koymaktadır. Tablo 4.6'da yer alan maaş yetersizliğinin geri dönüş eğilimiyle ilişkilendirildiği ekonomik güvencesizlikler ve Tablo 4.10'da bulgularan enflasyon ve hayat pahalılığı, sığınmacıların Türkiye'deki yerleşiklik motivasyonunu zayıflatan yapısal birer itici faktöre dönüşmektedir. Bu faktörler, sığınmacıların hem günlük geçimlerini sağlama hem de geleceklerini planlama konusunda ciddi sıkıntılar yaratmaktadır. Türkiye'de yaşayan Suriyelilerin geri dönüş eğilimlerini güçlendiren ekonomik kırılganlıklardan birisi de yüksek kiralarla mücadeledir. Özellikle Adana gibi büyükşehirlerde artan nüfusa bağlı yüksek konut talebi ve yetersiz konut arzı kiraları yükseltmektedir. Tablo 4.7'deki barınma maliyetlerindeki artışlara ilişkin saptamalar, asgari yaşam standartlarının altında kalan gelir düzeyleriyle derinleşen bir süreci ortaya koymaktadır. Elde edilen sınırlı gelirin büyük bir kısmının kiraya ayrılması ekonomik kırılganlıkları derinleştirirken; artan kira fiyatları ise sık konut değiştirme, uygun ev bulamama ve sağlıksız ya da kalabalık ortamlarda yaşama zorunluluğunu beraberinde getirmektedir. Türkiye'deki enflasyon ve hayat pahalılığı karşısında mevcut yaşam standartlarını koruyamayacaklarını düşünen ve özellikle Adana'da geçici tarım ve inşaat sektörlerinde çalışan sığınmacılar, benzer maddi kazançları Suriye'ye döndüklerinde de elde edebilecekleri; zira en azından kendi vatanlarında, kira yükü altında olmadan yaşayacakları yönünde rasyonel bir tutum geliştirdikleri bulgulanmıştır.

4.5. Dönüşün Cazibesi: Beklentiler ve Heyecanlar

Sığınmacıların, hedef ülkeden kaynak ülkeye geri dönüşünü cazip kılan maddi, manevi ya da çok bileşenli beklenti ve heyecanları olabilmektedir. Geri dönüş kararlarında pozitif eğilimi arttıran dinamikler sığınmacıların mevcut durumuna, göç etme sürelerine ve kendi kaynak ülkesindeki ekonomik, siyasi ya da sosyal gelişmelere bağlı olarak değişiklik gösterebilmektedir. Yapısal ve kronikleşmiş istikrarsızlık zemini üzerinde şekillenen geri dönüş kararları, 2011'den başlayıp yıllarca bölgesel ve uluslararası bir istikrarsızlığa yol açan Suriye iç savaşının yarattığı büyük insani krizin yapısal gerçekliğiyle doğrudan ilintilidir. Bu yapısal krizin temel nitelikleri ve krizi aşmaya yönelik uluslararası aktörlerin tutumu birçok akademik çalışmada yer almıştır: Suriye'deki iç savaş, 2011'den bu yana devam eden büyük bir insani krize, bölgesel ve uluslararası bir istikrarsızlığa yol açmıştır. Kamuoyu, STK'lar ve ülkeler; Suriye'deki çatışmanın sona ermesi, insani krizin hafiflemesi, bölgesel güvenliğin sağlanması ve Suriye'nin yeniden ayağa kalkması için çeşitli girişimlerde ve diplomatik çözüm arayışlarında bulundular.⁴⁴ Dolayısıyla, krizin yapısal derinliği ile bu derinliği aşmaya

44 Ahmet Cülük, "Suriye Krizinde Diplomatik Çözüm Arayışları: 2011-2021", *Suriye Krizi: Bölgesel Dinamikler ve Küresel Yansımalar*, ed. C. D. İpek (Ankara: Tasav Yayınları, 2022), 170; Veysel Babahanoğlu, "Suriye Krizi ve Dış Politika: Türkiye ve Rusya Arasında Geçişken İlişkiler", *Pamukkale Üniversitesi Sosyal Bilimler Enstitüsü Dergisi* 59 (2023), 411; İrfan Tatlı, *Suriye'de İnsani Durum ve Çözüm Arayışları: Zorluklara Karşı Öneriler* (İstanbul: İHH/İNSAMER, 2025), 4.

yönelik kurumsal müdahaleler arasındaki etkileşim, sığınmacıların geri dönüş stratejilerini belirleyen temel siyasal düzlemi oluşturmaktadır.

Siyasal düzlemdeki bu değişimler, sığınmacıların geri dönüş stratejilerini sadece teorik bir zemine oturtmakla kalmamış, aynı zamanda pratik bir motivasyona da dönüştürmüştür. Bu doğrultuda, Suriye’de gerçekleşen rejim değişikliği ve çatışmaların sona ermesiyle birlikte siyasi istikrar ve yeni umutlar perspektifinde Suriyelilerin ülkesine geri dönüş eğilimlerinde anlamlı bir artış gözlenmiştir. 8 Aralık 2024 rejim değişikliği sonrası Suriye’ye çıkışları inceleyen Tablo 6.1 bulguları, niyetin eyleme dönüşmeye başladığının somut bir örneği olarak artan dönüş eğilimlerinin hareketliliğe yansımış halini temsil etmektedir. Yıllarca süren istikrarsızlığın temel kaynağı olarak görülen Esed rejiminin devrilmesi, geri dönüşün önündeki en büyük siyasal engelin kalktığına dair güçlü bir algı oluşturmuştur (Tablo 3.1). Bu yeni dönemde, geçici yönetim süreçleri ve inşa edilen siyasal atmosfer, sığınmacılar nezdinde güvenli geri dönüş için gerekli olan meşru zemini hazırlamıştır. Bireylerin yeni yönetime duyduğu güven (Tablo 3.2), Suriye’nin yeniden ayağa kalkacağına dair beslenen toplumsal beklentilerle birleşerek, geri dönüşü bir belirsizlikten ziyade rasyonel bir gelecek inşasına dönüştürmüştür. [GD] çalışma grubundaki ülkesine geri dönme noktasında pozitif eğilime sahip katılımcıların, savaşın tüm yıkımına rağmen Suriye’nin yeniden ayağa kalkabileceğine dair güçlü bir umut beslemektedir. Yıkımların onarılması ve ülkenin toparlanmasıyla daha iyi bir geleceğe sahip olabileceğine inanan Suriyeliler, ülkelerinin yeniden inşasında aktif bir rol üstlenme ve sürece katkı sağlama arzusu taşımaktadır. Sığınmacıların bu umut ve arzuları Tablo 3.8’deki bulgularda somutlaşmaktadır ve Suriye’nin toplumsal inşasına katılım arzusunun yüksekliği, geri dönüş motivasyonunun bireysel bir tercihten ziyade toplumsal bir misyon olarak algılandığını göstermektedir. Bu eğilim, literatürdeki vatandaşlık bilinci ve ulus inşası kuramlarıyla örtüşmektedir.

Daha iyi bir yaşam arzusu temelinde deneyimlenmiş her göç hareketi, eylemsel sürecin başladığı ilk andan itibaren, gizli ya da açık bir geri dönüş motivasyonunu içinde barındırır. Bu bağlamda hedef noktadan kaynak noktaya bir gün geri dönme fikri en çok **sıla özlemi** nosyonu ile tahayyül edilir. Tablo 3.3’teki *Vatanımı çok özlediğim için geri dönmek istiyorum* ifadesine olan yüksek düzeyli katılım, söz konusu nosyonu doğrulamaktadır. Sıla, gurbet, vatan temalı hasretler; mantık ve rasyonel düşüncenin ötesindedir ve insanın en derin duygusal ihtiyaçlarının başında gelir. Her ne kadar ilk bakışta metaforik gibi görünse de sıla/vatan özlemi aslında, diasporaların, gurbetçilerin, sürgündekilerin, misafir işçilerin, mültecilerin ve benzer tüm göçmen toplulukların ortak geri dönüş motivasyonudur. Miranda A. L. Van Tilburg vd. göre, sıla özlemi, evlerini ve yuvalarını terk edip kendilerini yeni ve alışılmadık bir ortamda bulan kişiler arasında yaygın olarak deneyimlenen bir sıkıntı durumunu ifade eder. Genellikle, depresif bir ruh hali ve çeşitli şikayetlerle birlikte yoğun bir özlem olarak temsil edilir. Göç ve ikametgah değişikliğinde olduğu gibi sıldan ayrı kalmak, sadece özlem olarak etiketlenilebilecek bir sıkıntıyla ilişkilendirilmez, aynı

zamanda sağlık durumu üzerinde kapsamlı olumsuz etkileri olduğuna dair kanıtlayıcı çalışmalar vardır.⁴⁵

Herkesin kendi vatani gibi Suriye de birçok Suriyeli için sadece doğdukları toprakları değil, aynı zamanda kimlikleri, hatıraları, kültürel mirasları ve bağları ifade etmektedir. Kişilerin kimliği, sadece yaşadığı zamandan ibaret olmayıp kökleriyle, geçmişiyile ve geldiği yerle de sıkı sıkıya bağlı olduğundan sığınmacıların bu bağları yeniden kurma arzusu, mevcut olumsuz koşulları gölgede bırakarak rasyonelliği aşan bağların gücüne dönüşmektedir. Bu bağlamda Türkiye’de yaşayan Suriyelilerin ülkelerine geri dönme motivasyonunu etkileyen en güçlü ve kalıcı unsurlardan birisi de Suriye’de hala devam eden köklü duygusal bağlar ile akraba, eş dost ilişkileridir. Tablo 3.5’te aile, akraba ve tanıdık çevrelerle yeniden bir arada olma isteği, biriken özlem ve eski toplumsal sermayeye kavuşma isteğinin bir göstergesi olarak değerlendirilmektedir. Coğrafi mesafeye ve savaşın yarattığı kopukluklara rağmen Suriye’deki çocukluk anıları, aile yadigarı evleri, mahalleleri, camileri ve tarihi mekanları Suriyelilerin zihninde güçlü duygusal çağrışımlar yarattığından bu mekanlarla yeniden fiziksel temas kurma isteği, geri dönüş eğilimlerini besleyen önemli bir çekim gücü olabilmektedir. Ayrıca kültürel kimliğin korunması, köklerinden kopmama ve Suriye’de kendi ana dillerini, geleneklerini, göreneklerini özgürce yaşama imkanı katılımcılar için geri dönüş kararında baskın rol oynadığı saptanmıştır. Nitekim Tablo 3.4’te savaş sonrası farklı noktalara göç etmek zorunda kalan aile üyeleriyle birleşme isteğindeki yüksek katılım bu kararı desteklemektedir. Bu bağlamda, göçün parçaladığı aile yapılarının onarılma isteği, geri dönüşleri rasyonel bir hedef haline getirmektedir.

Savaşın parçaladığı aileler ve dağıttığı çevreler, Suriyelilerin en büyük acılarından birisi olduğundan Suriye’de hala devam eden akraba ve dostluk ilişkileri, geçmişlerine eklenen ortak acıyla birleşerek göç edenlerin geri dönüş motivasyonunu arttırmaktadır. Bu güçlü sosyo-duygusal bağlamın bir uzantısı olarak özellikle yaşlı Suriyelilerin öldüklerinde kendi memleketlerinde gömülebilmek arzusu, dönüş motivasyonunu pekiştiren farklı bir etkidir. Tablo 3.7’deki *Öldüğümde memleketim Suriye’de gömülmek istediğim için geri dönmek istiyorum* ifadesine katılım düzeyleri bu arzuyu doğrulamaktadır. Doğup büyüdükları, atalarının yatdığı topraklara defnedilme düşüncesi, özellikle yaşlı Suriyelilerin dini ve kültürel yükümlülük temelinde hissettikleri vicdani ve varoluşsal bir sorumluluk olarak algılanmaktadır. Bu algı, sadece bireysel bir isteği değil, aynı zamanda köken olarak öldükten sonra aile tarihinin bir parçası olarak kalacağı ve yeni nesiller tarafından ziyaret edilerek anılacağı düşüncesinde anlam kazanmaktadır.

Bir devletin veya toplumsal düzenin çatışma sonrası dönemdeki ilk veya yeniden inşa süreçlerindeki belirsizlikler ve istikrarsızlıklar; bir yanda riskleri ve zorlukları ifade ederken diğer tarafta eski yapının tasfiyesiyle daha iyi bir gelecek inşa etme, kurumsal boşlukları doldurma, yeni iktisadi pazarlar oluşturma veya kronik toplumsal sorunlara

45 Miranda A. L. Van Tilburg vd., “Homesickness: A Review of the Literature”, *Psychological Medicine* 26 (1996), 899.

yenilikçi çözümler getirme bağlamında krizi fırsata çevirme imkanı sunmaktadır. Geri dönüş motivasyonu perspektifinde baktığımızda, Türkiye'deki Suriyelilerin bir kısmı için 8 Aralık 2024 sonrası dönem, sadece bir eve dönüş değil, aynı zamanda ülkelerinin geleceğine yön verme ve kişisel başarı hikayeleri yazma potansiyeli taşıyan, riskli ancak çok yüksek ödüllü bir fırsat arayışı ve ilk olmanın girişimciliği anlamına gelmektedir. Söz konusu bu girişim ve sosyo-ekonomik dönüşüm sürecinde Suriye'de kalmış olan gayrimenkullerin varlığı hem barınma ihtiyacını hem de gerekli sermaye altyapısını sağlayan en temel güven aracı anlamına gelmektedir ve bu önem araştırma verileriyle desteklenmektedir. Tablo 3.6'ya göre mülkiyet, aileler için ekonomik güvence ve yeniden başlama sermayesi; Tablo 6.3'e göre geri dönüş niyetini şekillendiren temel aidiyet unsuru; Tablo 2.14'e göre ise geri dönüş kararını doğrudan etkileyen en somut motivasyon kaynağı olarak tespit edilmiştir.

Suriyeliler, Türkiye'de ikamet ettikleri süreçte edindikleri teknik bilgi, beceri ve sosyal sermayeyi anavatanlarının yeniden inşa sürecinde stratejik birer artı değere dönüştürme potansiyeline sahiptir. Nitekim Tablo 3.8'deki verilerle de desteklendiği üzere, katılımcıların büyük çoğunluğu Suriye'nin yeniden inşasına katkı sunma eğilimindedir. Suriye'deki yeniden yapılanma, ülkenin sadece fiziksel değil, aynı zamanda kurumsal ve beşeri sermaye dokusunun da yeniden inşasını gerektiren çok boyutlu bir dönüşüm anlamına gelmektedir. Yıllarca devam etmiş olan bombardıman ve yıkımların ardından şehirlerini ve altyapılarını yeniden inşa ve onarma sürecine girmek zorunda olan Suriye'de yıkılan konutlar, okullar, hastaneler ve yolların yeniden yapımı başta inşaat olmak üzere birçok sektörde büyük boşluklar oluşturmuştur. Yapılan analizler, Türkiye'de ikamet ettikleri süre zarfında inşaat, sağlık, eğitim, teknoloji ve kamu yönetimi gibi kritik sektörlerde teknik yetkinlik ve tecrübe kazanan Suriyeli nüfusun, bu süreçte stratejik bir beşeri sermaye transferi gerçekleştirebileceğini ortaya koymaktadır. Göç sürecinde edinilen bilgi ve tecrübeler, yıkılan fiziksel altyapının onarılmasının yanı sıra modern tarım ve sanayi yöntemlerinin ülkeye taşınmasıyla gıda güvenliği ve yerel üretimde önemli bir eksikliği giderecektir. Özellikle telekomünikasyon ve dijital dönüşüm, uzmanlaşmış bireylerin, kurumsal boşlukları doldurarak yeni bir iktisadi ve idari düzenin kurulmasında öncü aktörler olarak konumlanacağı öngörülmektedir. Bununla birlikte, Türkiye'deki deneyimleri ve dil bilgileri yüksek seviyede olanların ise uluslararası yardım kuruluşları, yatırımcılar ve komşu ülkelerle özellikle de Türkiye ile Suriye arasındaki ilişkilerde kilit iletişim ve arabuluculuk rollerinde katkı sağlayacakları düşünülmektedir.

Sonuç ve Değerlendirme

Araştırmanın bütününde, Suriyeli sığınmacıların geriye göç eğilimleri ile bu süreçleri şekillendiren temel motivasyonlar; Everett Lee'nin itme-çekme kuramı çerçevesinde Adana örneği üzerinden analiz edilmiştir. Elde edilen bulgular, sığınmacıların karar alma mekanizmalarının rasyonel beklentiler ile duygusal aidiyetler arasında gelişen çok katmanlı bir yapıya sahip olduğunu göstermektedir. Ayrıca, sığınmacıların mobilite kararlarının

sadece bireysel tercihlere dayanmadığı; aksine itici ve çekici faktörler arasındaki bir gerilim hattında kurgulandığı sonucuna varılmıştır. Bu süreçte Türkiye'deki ekonomik ve hukuki yapısal kısıtlar temel itici güçleri oluştururken, Suriye'deki yeni siyasal iklim sonrası şekillenen beklentiler ise süreci belirleyen ana çekici faktörler olarak öne çıkmaktadır. Bu bağlamda çalışma, geri dönüş iradesini statik bir niyet beyanı olmaktan çıkarıp Türkiye ve Suriye eksenli motivasyonların birbiriyle etkileşime girdiği diyalektik bir süreç olarak tanımlamaktadır. Bu diyalektik düzlemde geri dönüş iradesi; göçün kaynak ve hedef ülkelerindeki sosyo-politik gerçekliklerin karşılıklı etkileşimiyle somutlaşmaktadır.

Bu çerçevede Türkiye merkezli geri dönüş motivasyonları; tamamlanmamış uyum süreçleri, dil bariyeri, yabancılaşma hissi ve aidiyet boşluğu gibi sosyo-kültürel itici etmenlerin yanı sıra, toplumsal ve kolektif kimlik karmaşası ile ekonomik kırılmalıklar ekseninde belirginleşmektedir. Söz konusu etmenler, sığınmacılar açısından, Türkiye'deki yerleşik yaşamın sürdürülebilirliğini zorlaştıran yapısal kısıtlar yani itici güçler olarak öne çıkmaktadır. Öte yandan, Suriye odağında ise siyasi istikrar ve yeni umutlar, sıla özlemi, rasyonelliği aşan bağların gücü, fırsat arayışı ve ilk olmanın girişimciliği gibi yapıcı duygular, geri dönüş motivasyonunun rasyonel ve sosyo-psikolojik çekici zeminini oluşturmaktadır.

Eğilim dinamikleri ve motivasyonlar; Suriyeli sığınmacıların mobilite stratejilerinin Suriye'deki yeni başlangıçların getirdiği derin kaygılar ile rejim değişikliğinin yarattığı potansiyel fırsatlar arasındaki gerilimde şekillendiğini göstermektedir. 8 Aralık 2024 tarihinde gerçekleşen rejim değişikliği, mevcut risk ve belirsizliklere rağmen Suriyeli sığınmacıların dönüş umutlarını yeniden canlandıran kritik bir kırılma noktası işlevi görmüştür. Bu tarihsel eşik, sığınmacıların geri dönüş kararlarında kademeli bir devamlılığa işaret etse de söz konusu gidişlerin kalıcı bir yerleşime dönüşüp dönüşmeyeceği hususu, ülkedeki fiziksel ve hukuki güvenliğin tesis edilme hızıyla doğrudan ilişkilidir.

Sonuç olarak; Suriyeli sığınmacıların geri dönüşü dair motivasyonlarının somutlaşması, göç literatüründe geri dönüş kavramının pasif bir beklenti olmaktan çıkıp Lee'nin kuramında öngörülen jeopolitik ve sosyo-ekonomik dinamiklerin etkisiyle aktif bir yeniden inşa sürecine evrildiğini göstermektedir. Bu bağlamda, analiz edilen gönüllü dönüş iradesi; güvenli Suriye'deki fiziki ve insani yaşam koşullarının iyileştirilmesi, mülkiyet haklarının korunması ve sosyal altyapının tesisine daha da güçlenecektir. Nitekim bu süreç, geri dönüşlerin yalnızca güvenlik eksenli acil müdahale planlarından ziyade, ulusal ve uluslararası paydaşlarla külfet paylaşımı ve iş birliği çerçevesinde kurgulanan, bölgesel kalkınma ve uzun vadeli istikrarı merkeze alan ve dönenlere yönelik sosyal yardım ve psiko-sosyal destek programları sunan stratejik bir göç yönetimi perspektifiyle ele alınması gerekliliğini ortaya koymaktadır.

Kaynakça | References

- Abadan Unat, Nermin. *Bitmeyen Göç: Konuk İşçilikten Ulus-Ötesi Yurttaşlığa*. İstanbul: İstanbul Bilgi Üniversitesi Yayınları, 2002.
- Azose, Jonathan J. – Adrian E. Raftery. “Estimation of Emigration, Return Migration, and Transit Migration Between All Pairs of Countries”. *Proceedings of the National Academy of Sciences* 116/1 (2019), 116-122. <https://doi.org/10.1073/pnas.1722334116>.
- Babahanoğlu, Veysel. “Suriye Krizi ve Dış Politika: Türkiye ve Rusya Arasında Geçişken İlişkiler”. *Pamukkale Üniversitesi Sosyal Bilimler Enstitüsü Dergisi* 59 (2023), 407-421. <https://doi.org/10.30794/pausbed.1324444>.
- Bartram, David – Poros, Maritsa V. – Monforte, Pierre. *Key Concepts in Migration*. London: Sage Publications, 2014. <https://doi.org/10.4135/9781473921061>.
- Battistella, Graziano. “Return Migration: A Conceptual and Policy Framework”. *International Migration Policy Report*. ed. J. K. Appleby - D. Kerwin. New York: Scalabrini Migration Study Centers, 2018, 3-14. <https://doi.org/10.14240%2Fcmsey030818>.
- Bilgin, Nuri. *Kimlik İnşası*. İzmir: Aşına Kitaplar, 2007.
- Bovenkerk, Frank. *The Sociology of Return Migration: A Bibliographic Essay*. The Hague: Martinus Nijhoff, 1974.
- Bulut Keskin, Ümmü. “Tersine Göçler ve Geri Dönüşler: Almanya’dan İğdir’a Yerleşenler Üzerine Sosyolojik Bir Araştırma”. *Sosyolojik Bağlam* 2/2 (2021), 34-54. <https://doi.org/10.52108/2757-5942.2.2.3>.
- Carling, Jørgen – Mortensen Elin Berstad - Wu Jennifer. *A Systematic Bibliography on Return Migration*. Oslo: Peace Research Institute, 2011.
- Cassarino, Jean-Pierre. “Theories of Return Migration: The Conceptual Approach to Return Migrants Revisited”. *International Journal on Multicultural Societies (IJMS)* 6/2 (2004), 253-279. <https://hal.science/hal-01237439v1>.
- Cerase, Francesco Paolo. “Expectations and Reality: A Case Study of Return Migration From the United States to Southern Italy”. *The International Migration Review* 8/2 (1974), 245-262. PMID: 12339170.
- Cülük, Ahmet. “Suriye Krizinde Diplomatik Çözüm Arayışları: 2011-2021”. *Suriye Krizi: Bölgesel Dinamikler ve Küresel Yansımalar*. ed. C. D. İpek. 169-193. Ankara: Tasav Yayınları, 2022.
- Dustmann, Christian – Joseph-Simon Görlach. “The Economics of Temporary Migrations”. *Journal of Economic Literature* 54/1 (2016), 98-136. <http://dx.doi.org/10.1257/jel.54.1.98>.
- Dustmann, Christian. “Return Migration, Uncertainty and Precautionary Savings”. *Journal of Development Economics* 52/2 (1997), 295-316. [https://doi.org/10.1016/S0304-3878\(96\)00450-6](https://doi.org/10.1016/S0304-3878(96)00450-6).
- Dzieglewski, Mariusz. “Return Migration and Social Change in Poland: ‘Closures’ to Migrants’ Non-economic Transfers”. *Central and Eastern European Migration Review* 5/2 (2016), 167-188. <https://doi.org/10.17467/ceemr.2016.16>.
- Erdal, Marta Bivand - Rojan Ezzati. “‘Where Are You From’ or ‘When Did You Come’? Temporal Dimensions in Migrants’ Reflections About Settlement and Return”. *Ethnic and Racial Studies* 38/7 (2015), 1202-1217. <https://doi.org/10.1080/01419870.2014.971041>.
- Erdal, Marta Bivand. “Timespaces of Return Migration: The Interplay of Everyday Practices and Imaginaries of Return in Transnational Social Fields”. *Timespace and International Migration*. ed. E. Mavroudi vd., Cheltenham: Edward Elgar Publishing (2017), 104-118. <https://doi.org/10.4337/9781786433237.00013>.
- Faist, Thomas vd., *Transnational Migration*. Cambridge: Polity Press, 2013.
- Faist, Thomas. “Transnationalization in International Migration: Implications for the Study of Citizenship and Culture”. *Ethnic and Racial Studies* 23/2 (2000), 189-222. <https://doi.org/10.1080/014198700329024>.
- Gmelch, George. “Return Migration”. *Annual Review of Anthropology* 9 (1980), 135-159.

- Göç İdaresi Başkanlığı. *578 Bin Suriyelinin Ülkesine Döndü* (2025). <https://www.goc.gov.tr/icisleri-bakani-ali-yerlikaya-8-aralik-2024-sonrasi-gonullu-guvenli-onurlu-ve-duzenli-olarak-578-bin-suriyeli-kardesimiz-ulkesine-geri-dond-merkezicerik>.
- Göç İdaresi Başkanlığı. *Geçici Koruma* (2025). <https://www.goc.gov.tr/gecici-koruma5638>.
- Göç İdaresi Başkanlığı. *Okulların Kapanmasıyla Gönüllü Geri Dönüş Sayısı Çok Daha Yukarıya Çıkacak* (2024). <https://www.goc.gov.tr/icisleri-bakani-ali-yerlikaya-okullarin-kapanmasiyla-gonullu-geri-donus-sayisi-cok-daha-yukariya-cikacak>.
- Göç İdaresi Başkanlığı. *Türkiye, Göç Yönetiminde Dünyaya Model Ülke* (2025). <https://www.goc.gov.tr/icisleri-bakani-yerlikaya-turkiye-goc-yonetiminde-dunyaya-model-ulke>.
- Gönc Şavran, Temmuz (ed.). *Sosyolojide Araştırma Yöntem ve Teknikleri*. Eskişehir: Anadolu Üniversitesi Yayınları, 2018.
- Hopyar, Zeynep. "Geri Dönüş Motivasyonu Olarak 'Önyargı ve Ayrımcılık': Almanya'dan Dönen 'Nitelikli' Türkler". *Abant Sosyal Bilimler Dergisi* 24/1 (2024), 403-422. <https://doi.org/10.11616/asbi.1398614>.
- IBC, International Blue Crescent. *Syria Crisis Situation Report-3*. İstanbul: International Blue Crescent Relief and Development Foundation, 2025. <https://reliefweb.int/report/syrian-arab-republic/international-blue-crescent-ibc-syria-crisis-situation-report-3-january-2025>.
- İçduygu, Ahmet. "The Politics of International Migratory Regimes: Transit Migration Flows in Turkey". *International Social Sciences Journal* 52/165 (2000), 357-367. <https://doi.org/10.1111/1468-2451.00265>.
- İslamoğlu, Emel – Yıldırım Alp Sinem - Benli Abdurrahman. "Türkiye'de Tersine Göç ve Tersine Göçü Teşvik Eden Uygulamalar: İstanbul İli Örneği". *Sakarya Üniversitesi İktisat Dergisi* 3/1 (2014), 68-93. <https://izlik.org/JA36NH52AK>.
- Johnson, R. Burke - Larry Christensen. *Educational Research: Quantitative, Qualitative, and Mixed Approaches*. Thousand Oaks: Sage Publications, 2014.
- King, Russell – Katie Kuschminder (ed.). *Handbook of Return Migration*. Cheltenham: Edward Elgar, 2022.
- King, Russell. *Return Migration and Regional Economic Problems*. London: Routledge, 1986.
- Köse, Talha. *Suriye'de Barış ve İstikrarın Sağlanması İçin Yol Haritası*. Ankara: Milli İstihbarat Akademisi, 2025.
- Lee, Everett. "A Theory of Migration". *Demography* 3/1 (1966): 47-57. <https://doi.org/10.2307/2060063>.
- Levitt, Peggy – Nina Glick Schiller. "Conceptualizing Simultaneity: A Transnational Social Field Perspective on Society". *International Migration Review* 38/3 (2004), 1002-1039. <https://doi.org/10.1111/j.1747-7379.2004.tb00227.x>.
- Özdemir, Cevdet. "Kimlik ve Söylem". *Osmangazi Üniversitesi Sosyal Bilimler Dergisi* 2 (2001), 107-122.
- Ravenstein, Ernst Georg. "The Laws of Migration". *Journal of the Statistical Society of London* 48/2 (1885), 167-235. <https://doi.org/10.2307/2979181>.
- Sheppard, Valerie. *Research Methods for the Social Sciences: An Introduction*. British Columbia: BCCampus, 2020.
- Sunata Özdemir, Ulaş. "Tersine Beyin Göçünde Sosyal Ağların Rolü: Türkiyeli Mühendislerin Almanya'dan Geriye Göç Deneyimi ve Algıları". *Türk Psikoloji Yazıları* 17/34 (2014), 85-96.
- Şahin Kütük, Birsen. "Türkiye'den Batı Avrupa'ya İşçi Göçünün Sosyolojik Çalışmalara Yansımaları". *Sosyoloji Konferansları* 52 (2015), 609-654. <https://doi.org/10.18368/IU/sk.19012>.
- Şahin, Aygül – Şenol Dolunay. "Toplumsal Aidiyet ve Kimlik Bağlamında Gençlik". *International Journal of Social, Humanities and Administrative Sciences* 10/2 (2024), 137-148.
- Tatlı, İrfan. *Suriye'de İnsani Durum ve Çözüm Arayışları: Zorluklara Karşı Öneriler*. İstanbul: İHH/İNSAMER, 2025. <https://www.insamer.com/tr/uploads/pdf/suriyede-i-nsani-durum-c-o-zu-m-arayis-lari.pdf>.

- TÜİK, Türkiye İstatistik Kurumu, İllere ve Cinsiyete Göre Yabancı Nüfus Sorgulaması (2025). <https://veriportali.tuik.gov.tr/tr/press/54083>.
- Van Tilburg, Miranda A. L. – Vingerhoets, A.J.J.M.- Van Heck, G.L. “Homesickness: A Review of the Literature”. *Psychological Medicine* 26 (1996), 899-912. <https://doi.org/10.1017/S0033291700035248>.
- Vertovec, Steven. *Transnationalism*. London: Routledge, 2009.
- Wiltshire, Richard. “Research on Reverse Migration in Japan: (I) Reverse Migration and the Concept of ‘U-turn’”. *The Science Reports of the Tohoku University* 29/1 (1979), 63-68. <https://share.google/EpoR6CLAJilktyGWZ>.
- Resmi Gazete. *Yabancılar ve Uluslararası Koruma Kanunu*.28615. (11 Nisan 2013).